

Jahresrechnung

vom 1. Januar bis 31. Dezember 2021



Geschäftsstelle

Ortsgemeinde Goldach
Bruggmühlestrasse 7
9403 Goldach

Telefon: 071 845 14 28
E-Mail: sekretariat@og-goldach.ch
Homepage: www.og-goldach.ch

Titelbild

Captain Green – Ortsbürgeranlass 2021

Layout und Druck:

Schmid-Fehr AG, Goldach

Inhaltsverzeichnis

Vorwort des Präsidenten	4
Urnenabstimmung anstelle der ordentlichen Bürgerversammlung	5
Verantwortliche	6
Jahresbericht 2021	7
Verwaltungsrat	7
Statistik	8
Einbürgerungen	9
Pflege und Förderung von Natur und Naherholung	10
Pflege und Entwicklung des Eigentums	13
Unterstützung von sozialen, kulturellen und sportlichen Aktivitäten	15
Pflege der Gemeinschaft innerhalb der Ortsgemeinde	20
Förderung der Entwicklung von Goldach	21
Jahresrechnung 2021	
Erfolgsrechnung 2021 / Budget 2022	24
Dreistufige Erfolgsrechnung	32
Gewinnverwendung 2021	32
Investitionsrechnung	32
Bilanz per 31.12.2021	33
Geldflussrechnung 2021	35
Anhang zur Jahresrechnung 2021	36
Genehmigung des Verwaltungsrates	47
Bericht und Antrag der Geschäftsprüfungskommission	48



Vorwort des Präsidenten

Liebe Ortsbürgerinnen, liebe Ortsbürger

Die Corona-Pandemie hat uns auch im 2021 stark beschäftigt. Während der Geschäftsbetrieb weitgehend reibungslos abgewickelt werden konnte, musste auch die Bürgerversammlung 2021 abgesagt werden. Wie bereits im Vorjahr stimmten Sie als Ortsbürgerinnen und Ortsbürger schriftlich am 16. Mai 2021 über die Jahresrechnung 2020 und das Budget 2021 ab. Rund 40% der Stimmberechtigten stimmten den beiden Vorlagen klar zu. Noch bevor sich die Corona-Fallzahlen wieder verschlechterten, konnten über 200 Ortsbürgerinnen und Ortsbürger am Ortsbürgeranlass vom 30. Oktober 2021 im Würth-Gebäude teilnehmen. Sie wurden mit einem hervorragenden Essen und einem magischen Showteil verwöhnt. Zudem boten sich genügend Gelegenheiten, sich wieder einmal auszutauschen.

Nach der Neuschätzung der Baurechtsgrundstücke – mit einer deutlichen Aufwertung der zugrunde liegenden Landpreise – fanden Gespräche mit den Baurechtsnehmern statt. Die bestehenden Verträge konnten im Bereich der Zinsberechnung angepasst werden, sodass sie für die beiden Vertragsparteien langfristige Rechtssicherheit bieten.

Das Projekt Überbauung Mühlegut konnte in enger Absprache mit dem Baukollegium und der Bauverwaltung der Politischen Gemeinde Goldach weiterentwickelt werden. Im Oktober

2021 reichte die Politische Gemeinde dem Kanton den Sondernutzungsplan zur Vorprüfung ein. Im Dezember 2021 wurden potenzielle Investoren dazu eingeladen, eine Offerte für die Abgabe des Baufeldes 1 im Baurecht abzugeben. Ein in Auftrag gegebenes Rechtsgutachten kam zum Schluss, dass die Ortsgemeinde Goldach nicht unter das öffentliche Beschaffungswesen fällt. Dies vereinfacht die Ausschreibung der weiteren Leistungen erheblich. Zum aktuellen Projektstand finden Sie vertiefte Informationen im Jahresbericht.

Während der Besuch bei der Ortsgemeinde Buchs und auch ein Treffen mit der Bürgergemeinde Zermatt Corona-bedingt abgesagt werden mussten, traf sich der Verwaltungsrat mit Vertretern der Bürgergemeinde Burgdorf zu einem interessanten Gedankenaustausch.

Ich danke meiner Ratskollegin und meinen Ratskollegen sowie unserer Ratsschreiberin für ihren grossen Einsatz zum Wohle der Ortsgemeinde Goldach. Ich wünsche Ihnen, liebe Ortsbürgerinnen und Ortsbürger, gute Gesundheit und freue mich auf die nächsten persönlichen Begegnungen.

Rolf Heinzmann, Präsident



Urnenabstimmung 2021



Urnenabstimmung anstelle der ordentlichen Bürgerversammlung

Mit der dringlichen «Verordnung über die Beschlussfassung über Geschäfte der Bürgerversammlung während der Covid-19-Epidemie im ersten Halbjahr 2022» vom 14. Dezember 2021 hat die Regierung des Kantons St.Gallen Gemeinden die Möglichkeit eröffnet, die aktuellen Geschäfte an einer Bürgerversammlung oder mit einer Urnenabstimmung zu beschliessen. Zudem wurde die Frist für die Beschlussfassung über das Budget 2022 sowie über die Jahresrechnung 2021 bis Juni 2022 verlängert.

An der Bürgerversammlung der Ortsgemeinde Goldach nehmen jeweils rund 300 Personen teil. Es ist davon auszugehen, dass insbesondere Angehörige von Risikogruppen von der Teilnahme an einer Bürgerversammlung aus gesundheitlichen Gründen absehen. Aus demokratiepolitischer Sicht ist dies nicht gewünscht. Eine Verschiebung der Bürgerversammlung auf einen geeigneten Zeitpunkt ist aufgrund der wechselhaften Lage und der notwendigen Vorbereitungszeit aber kaum planbar.

Der Verwaltungsrat der Ortsgemeinde Goldach macht von der dringlichen Verordnung Gebrauch und wird anstelle der auf Freitag, 25. März 2022 geplanten Bürgerversammlung

**am Sonntag, 20. März 2022,
an der Urne**

über folgende Geschäfte beschliessen lassen:

1. Jahresrechnung 2021
2. Budget für das Rechnungsjahr 2022

Jeder Haushalt wird mit einer Jahresrechnung bedient.

Den Stimmausweis und die Stimmzettel erhalten Sie mit den Abstimmungsunterlagen für die Urnenabstimmung.

Verantwortliche

Verwaltungsrat



Rolf Heinzmann
Präsident seit 2013
Ressort Präsidium/Marketing
Mitglied Einbürgerungsrat
im VR seit 2009



Margot Müntener
Vizepräsidentin
Ressort Soziales
im VR seit 2009



Josef Germann
Ressort Liegenschaften/Wald
im VR seit 2017



Andreas Schmid
Ressort Finanzen/Informatik
Mitglied Einbürgerungsrat
im VR seit 2017



Christian Hutter
Ressort Kultur
Mitglied Betriebskommission
Mühlegut
im VR seit 2019

Mitarbeitende



Nadine Karg-Breu
Ratsschreiberin
seit 2020

Geschäftsprüfungskommission

Sandro Passeri
GPK-Präsident seit 2017

Carole Monsch
GPK-Schreiberin seit 2019

Remo Baumgartner
GPK-Mitglied seit 2021



Rinderaufzucht Liegenschaft Withen



Naturverjüngung von Eichen



Wald- und Liegenschaftsbegehung 2021

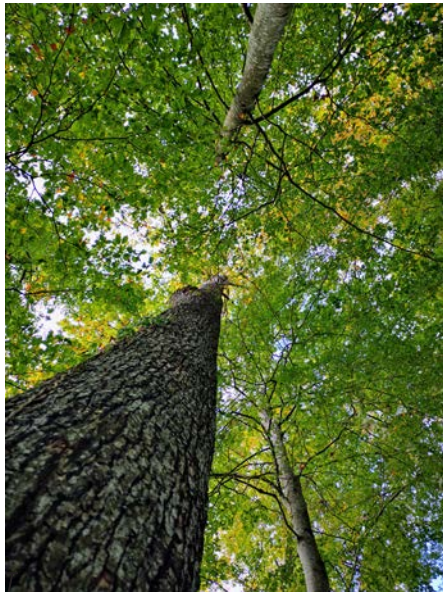
Jahresbericht 2021

Verwaltungsrat

Der Verwaltungsrat befasste sich an 13 Sitzungen mit den Geschäften der Ortsgemeinde. Insbesondere beschäftigte er sich mit der Neuschätzung der Baurechtsgrundstücke, Anpassungen der Baurechtsverträge, Grenzverschiebungen im Mühlegut, der Instandstellung der Rantelstrasse, der Organisation einer Urnenabstimmung anstelle der Bürgerversammlung und dem Projekt Überbauung Mühlegut. Der Projektausschuss Sondernutzungsplan Überbauung Mühlegut traf sich zu vier Sitzungen. Zudem fanden verschiedene Koordinationssitzungen im Zusammenhang mit diesem Projekt statt.

Im Januar traf sich der Verwaltungsrat mit dem Gemeinderat zum jährlichen Gedankenaustausch. Der Schwerpunkt des Treffens lag bei der Vorstellung des aktuellen Projektstandes Überbauung Mühlegut durch den Bauherrenvertreter Christian Peter und den Architekten Sascha Koller. Der Präsident und die Vizepräsidentin führten mit Gemeindepräsident Dominik Gemperli und Gemeinderatsschreiber Richard

Falk quartalsweise Treffen durch. Der Präsident und der Liegenschaftsverwalter besuchten am 2. September 2021 eine Fachtagung Immobilien mit den Schwerpunktthemen Holzbau und Baurecht. Die Wald- und Liegenschaftsbegehung fand zusammen mit der Geschäftsprüfungskommission am 26. Oktober 2021 statt. Besichtigt wurde der Pachtbetrieb von Guido und Philomena Zeller. Guido Zeller gewährte einen spannenden Einblick in seinen Landwirtschaftsbetrieb und informierte über die interessanten Abläufe der Rinderaufzucht. Einen weiteren Schwerpunkt der Begehung bildete die Besichtigung der sanierten Rantelstrasse, welche Anfang Jahr im Bereich des Erdgletschers abgerutscht und deshalb nicht mehr passierbar war. Zudem führte der Verwaltungsrat am 13. Februar 2021 eine ausserordentliche Waldbegehung durch, welche sich mit der geplanten Bodenverbesserung auf Grundstück Nr. 571, dem Wanderweg Rantel bis zur Gemeindegrenze Untereggen und der beschädigten Rantelstrasse befasste.



Ausgewachsene Eiche in Geissrüti



Treffen mit Vertretern der Burgergemeinde Burgdorf

Corona-bedingt fand die Generalversammlung des Verbandes St.Galler Ortsgemeinden nicht, und jene des Schweizerischen Verbandes der Bürgergemeinden und Korporationen nur in kleinem Rahmen statt.

Der Verwaltungsrat traf sich dieses Jahr mit einer Belegschaft der Burgergemeinde Burgdorf zu einem Gedankenaustausch. Nebst der gegenseitigen Vorstellung der beiden Organisationen wurden u.a. Themen wie die Berechnungsgrundlagen bei Baurechtsverträgen und die Positionierung der Organisationen in der Öffentlichkeit diskutiert. Solche Treffen sind interessant und für den Verwaltungsrat wichtig, denn sie führen dazu, die Handlungen aus einem anderen Blickwinkel zu sehen und geben Inputs, wie die Aufgaben allenfalls noch besser angegangen und gelöst werden können. Die Reise ins Emmental wurde auf dem Rückweg mit einem Halt in Bern und einer Stadtführung durch die Berner Altstadt verbunden.

Der Gedankenaustausch und die gegenseitige Vorstellung mit der Ortsgemeinde Buchs musste aufgrund der währenden Corona-Situation zum zweiten Mal verschoben werden. Das Treffen kann nun hoffentlich im 2022 stattfinden. Ebenfalls im 2022 ist ein Treffen mit der Burgergemeinde Zermatt in Goldach geplant.

Geschäftsstelle

Nach Voranmeldung ist die Geschäftsstelle am Dienstag- und Donnerstagsvormittag für Besprechungen geöffnet.

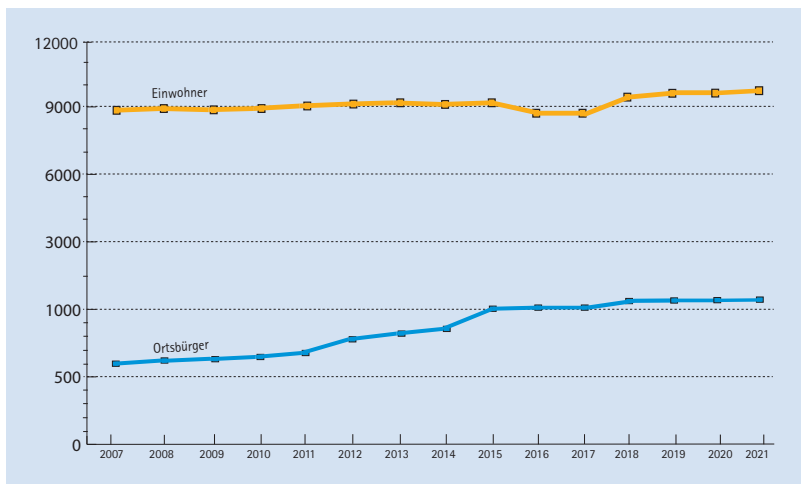
Statistik

Mutationen

Anzahl Ortsbürger per 31.12.2020	1'185
Zuzüge	15
Geburten	3
Einbürgerungen	29
Wegzüge	29
Todesfälle	9

Anzahl Ortsbürger per 31.12.2021 1'194

Davon stimmberechtigt 984



Anzahl Ortsbürger per 31.12.2021: 1'194
Anzahl Einwohner per 31.12.2021: 9'438

Einbürgerungen

Im Jahr 2021 wurde folgenden Personen das Bürgerrecht der Ortsgemeinde Goldach erteilt:

Name	Vorname	Adresse	Geburtsdatum
• Arnold	Christian	Kleestrasse 5	28.10.1968
• Aschmann	Carsten	Blumeneggstrasse 25	08.07.1970
• Asic	Albin	Unterstrasse 6	26.10.2004
• Camilleri	Cristian	Bleicheweg 5	01.09.1987
• Ciardo	Ivan	Rietbergstrasse 29	15.12.1991
• Colaci	Antonietta	Seeheimstrasse 1	26.12.1982
• Colaci	Diego	Seeheimstrasse 1	03.02.2010
• Colaci	Giada	Seeheimstrasse 1	26.10.2006
• Colaci	Michele	Seeheimstrasse 1	31.10.1977
• Delabeche	Ibtissem	Florastrasse 7	14.03.1996
• Güttinger	Rolf	Haini-Rennhas-Strasse 27	02.04.1968
• Hujdur	Jusuf	Gallusstrasse 2a	07.09.1982
• Ivancic	Lucie	Rebenstrasse 3	14.01.1978
• Jäger	Paul	Thannstrasse 24	11.05.1939
• Jonuzi	Eda	St.Gallerstrasse 52	18.11.2015
• Kazimirovic	Danijel	Haini-Rennhas-Strasse 16	28.07.1992
• Mango	Soraya	Eichweg 10	26.09.2011
• Marro	Daniela	Eichweg 10	11.04.1985
• Matta van der Wallen	Léon Sebastiàn	Fliederstrasse 4	31.01.2008
• Metzler-Schiess	Daniel	Libellenstrasse 4	02.12.1967
• Robelli	Omer	Thannstrasse 5	01.11.2005
• Sabani	Besmire	Sulzstrasse 25	01.02.1986
• Schneider	Daniel	Staudenäckerstrasse 33	09.07.1978
• Schneider	Saskia	Staudenäckerstrasse 33	17.07.1981
• Sezal	Aleyna	Blumenstrasse 29	16.02.2003
• Sezal-Kayacan	Nevin	Blumenstrasse 29	22.08.1974
• Simsek	Saadet	Florastrasse 5	02.05.1976
• Sinani Jonuzi	Ilzana	St.Gallerstrasse 52	09.12.1983
• Varoglu-Kovac	Elif	Libellenstrasse 31	23.06.1981

Der Verwaltungsrat heisst die neuen Ortsbürgerinnen und Ortsbürger willkommen.



Schäden an Rantelstrasse 31.01.2021



Pflege und Förderung von Natur und Naherholung

Freizeit

Ein Spaziergang zum Schuppisweiher, joggen auf dem Vitaparcours im Rantelwald, wandern durch das Wittobel in Eggersriet, oder Jugendliche, die am freien Mittwochnachmittag auf der Breitenwiese Fussball spielen. Wie wertvoll solche Möglichkeiten in unmittelbarer Nähe sind, haben wir wieder vermehrt schätzen gelernt. Dass manchmal Nutzungskonflikte entstehen können, ist naheliegend. Wenn wir uns im Naturschutzgebiet Schuppis – einem Amphibienlaichgebiet von nationaler Bedeutung – aufhalten, müssen ebenfalls gewisse Weisungen beachtet werden. Den Wald können wir nicht überall mit dem Bike durchqueren, da das Wild Ruhe braucht. Dass der Wald aber auch genutzt werden muss, um gewisse Funktionen zu erfüllen, sollte uns ebenso bewusst sein.

Aber wenn wir uns alle an die Regeln halten, können wir (fast) allen Nutzungsansprüchen und Bedürfnissen gerecht werden. Wir können in nächster Nähe die Natur geniessen. Also, wie wäre es mit einem Spaziergang auf den Wanderwegen im Rantelwald?

Forstwesen

Der Wald hat von der Witterung 2021 profitiert. Der reichhaltige Niederschlag und der kühle Sommer haben dem Wald sichtlich gutgetan. So wurden die Böden reichlich mit Wasser versorgt und die Bäume profitierten von der vorhandenen Feuchtigkeit. Dies zeigte sich auch in den Waldungen der Ortsgemeinde Goldach: Das satte Grün der Blätter hielt sich bis lange in den Spätherbst hinein. Weiter war die Situation um den Borkenkäfer erfreulicherweise sehr ruhig.

Die Preise für Holzprodukte sind seit Ende 2020 deutlich angestiegen. Dagegen waren die Preise für Rundholz aus Schweizer Wäldern bis im Sommer 2021 weiterhin tief und meist nicht kostendeckend. Die Preisaufschläge sind in unseren Wäldern noch nicht angekommen. Nun scheint die grosse Nachfrage erste Auswirkungen auf den Rundholzpreis zu haben. Je nach Holzart und Qualität steigen die Preise moderat bis deutlich. Ob sich die Rundholzpreise nachhaltig bewähren, wird sich zeigen. Sobald der Absatz geklärt ist, können wieder grössere Nutzungen erfolgen.

Rantel

Die Schneeschmelze in Kombination mit erheblichen Niederschlägen haben am 31. Januar 2021



im Bereich des Erdgletschers zu grossen Schäden an der Rantelstrasse geführt. Die Rantelstrasse ist auf mehreren Metern mit dem Erdgletscher abgerutscht und war dadurch nicht mehr passierbar. Einzig zu Fuss konnte die Stelle, allerdings unter etwas erschwerten Bedingungen, noch überwunden werden.

In früheren Jahren bewegte sich der Erdgletscher jährlich um rund zwei Meter. Die Strasse konnte jeweils mit geringem Aufwand unterhalten werden. Die immensen Schäden vom Januar machten aber dieses Mal eine grosse Reparatur notwendig. Im Austausch mit der Politischen Gemeinde und dem Förster wurden mögliche Massnahmen diskutiert. Der Verwaltungsrat hat an einer Begehung die Situation vor Ort beurteilt. Es standen geologische Bohrungen zur Diskussion. Man hätte daraus Erkenntnisse über den Untergrund gewinnen und nötige Massnahmen für die nachhaltige Instandstellung eruieren können. Der Rat sprach sich aus Kostengründen gegen das Beiziehen eines Geologen und entsprechende Bohrungen aus. Vielmehr sollten sich die Kosten für die Instandstellung in einem vertretbaren Rahmen bewegen.

So wurden die Instandstellungsarbeiten an der Rantelstrasse Anfang März durch die Popp AG aus Horn in Angriff genommen und dauerten

vier Tage. Wie nachhaltig die Arbeiten an der Strasse an dieser exponierten Stelle sind, wird sich zeigen und hängt auch von extremen Wetterereignissen in Zukunft ab. Die Gesamtkosten für die Sanierung der Rantelstrasse beliefen sich auf rund CHF 12'000. Der entstandene Aufwand wurde aus dem bestehenden Sturmschadensfonds der Ortsgemeinde Goldach bezahlt.

Im Zusammenhang mit der Reparatur fanden Gespräche mit den Hauptnutzern der Rantelstrasse statt. Es sind dies angrenzende Waldbesitzer und Grundeigentümer, welche von der Rantelstrasse profitieren, sowie die Politische Gemeinde, welche für die kantonalen Wanderwege zuständig ist. Grundsätzlich ist die Ortsgemeinde als Eigentümerin der Rantelstrasse, welche als Gemeindestrasse dritter Klasse eingeteilt ist, für den Unterhalt zuständig. In den Gesprächen konnte eine «Vereinbarung Rantelstrasse» erarbeitet werden, welche die Instandstellung regelt. Für mögliche künftige grössere Schäden an der Rantelstrasse konnte entsprechend dem Nutzen der Beteiligten ein Kosten Schlüssel erarbeitet werden.

Chemibach/Hochstaudenbach/Geissrüti

Im Winter 2020/2021 wurden im Gebiet Chemibach/Hochstaudenbach rund 280 m³ Holz geschlagen. Aufgrund des angespannten Holz-



Wiederinstandstellung Rantelstrasse



marktes war dieser überschaubarer als ursprünglich vorgesehen. Für den Winter 2021/2022 ist ein Holzschlag mit rund 350 m³ im Bereich Geissrüti geplant. Dort wird mehrheitlich Laubholz genutzt.

Wittobel/Spitzi

Das Projekt Spitzi in Eggersriet befasst sich seit 2016 mit der Pflege von Schutzwald. Seit 2017 werden die beiden Wälder der Ortsbürgergemeinde Rorschach und Ortsgemeinde Goldach zusammen mit verschiedenen Privatwäldern einer Schutzwaldpflege unterzogen. Von Neuerschliessungen bis zur Holzernte werden sämtliche Massnahmen ausgeführt und über das Projekt finanziert und abgerechnet. Bisher wurden die Wittobelstrasse und die Seewasserleitung, welche die Gemeinde Eggersriet versorgt, neu erstellt. Auf dem Grundstück der Ortsgemeinde Goldach ist nach wie vor der Abbruch der Weidscheune pendent. Aufgrund von fehlenden Erschliessungen konnten diese Arbeiten noch nicht in Angriff genommen werden. Damit verschiedene, bereits erstellte und noch zu erstellende Erschliessungen rechtmässig umgesetzt werden können, war eine Baueingabe nötig. Die Ortsgemeinde Goldach hat als Vertreterin der beteiligten Waldeigentümer das Baugesuch eingereicht. Dieses wurde durch den Forstbetrieb erstellt, welcher auch die Vorab-

klärungen getroffen hat. Gegen dieses Projekt erhob die Jagdgesellschaft Eggersriet Einsprache, was den Beginn der Arbeiten noch einmal verzögerte. Gegenstand der Einsprache waren insbesondere die Erschliessungsstrassen/Rückegassen, welche jeweils auch Biker und Wanderer intensiv nutzen.

Im Rahmen eines Einspracheaugenscheins konnten sich die Beteiligten auf geeignete Massnahmen einigen. Die Einsprache wurde zurückgezogen und somit dürfte der Weiterführung des Projekts nichts mehr im Wege stehen.

Landwirtschaft

An der jährlich durchgeführten Wald- und Liegenschaftsbegehung konnten sich der Verwaltungsrat und die Geschäftsprüfungskommission auf dem Pachtbetrieb Withen ein Bild der heutigen Landwirtschaft machen. Die Familie Zeller führt mit ihrem modernen Maschinenpark Lohnarbeiten für andere Landwirtschaftsbetriebe und Kommunalarbeiten aus. Weiter wird auf dem Betrieb Rinderaufzucht betrieben. Weibliche Jungtiere kommen im Alter von drei bis vier Monaten auf den Betrieb und verlassen diesen hoch trächtig kurz vor der Abkalbung wieder Richtung Milchwirtschaftsbetrieb. Arbeitsteilung und Spezialisierung haben auch in der Landwirtschaft Einzug gehalten.



5.5-Zimmer-Wohnung Warteggweg 24



Pflege und Entwicklung des Eigentums

Liegenschaft Warteggweg 24/24a

Die Vermietung einer 5.5-Zimmer-Wohnung zeigte die Ansprüche der Wohnungssuchenden in der heutigen Zeit: geräumiges Wohnzimmer, Balkon, zusätzlicher Abstellraum, zwei Nasszellen, eine Waschmaschine in der Wohnung anstelle eines Gemeinschaftswaschraums etc.. Die Anforderungen der potenziellen Mieterschaft sind gross, trotz sehr gutem Preis-Leistungs-Verhältnis. Der Verwaltungsrat wird beim Planen der Mietwohnungen in der neuen Überbauung im Mühlegut die heutigen Bedürfnisse von Wohnungssuchenden mit einem hohen Ausbaustandard berücksichtigen.

Liegenschaft Warteggweg 26

Die Mieter des Einfamilienhauses am Warteggweg 26 beabsichtigen, das Haus im Frühjahr 2022 zu verlassen. Die Mietverträge wurden entsprechend seitens der Mieterschaft gekündigt. Der Verwaltungsrat ist dabei, das Bauge-such für den Rückbau des Hauses einzuleiten.

Baurechte Felbenstrasse/Schuppis

Im Frühjahr fand die Neuschätzung von 14 Baurechtsgrundstücken im Industriegebiet Felbenstrasse statt. Der Bodenwert ist Bestandteil der Berechnungsgrundlage für den Baurechts-

zins, welchen die Baurechtsnehmer zu entrichten haben. Der durch die Schätzung markant höher bewertete Boden hat entsprechend grossen Einfluss auf den geschuldeten Baurechtszins. Somit war die Neuschätzung ausschlaggebend für Diskussionen und Verhandlungen über den Baurechtszins ab dem Berichtsjahr.

Der für die bisherigen Baurechtszinsen massgebliche Zinssatz war abgestützt auf den variablen Zinssatz der St.Galler Kantonalbank für 1. Hypotheken. Aufgrund der Tatsache, dass der variable Zinssatz nicht mehr über die gesamte Fortdauer der Baurechte bestehen bleiben wird, wurde eine langfristige Lösung für die Berechnung der Baurechtszinsen gesucht. Die neue, von allen Baurechtsnehmern akzeptierte Berechnung ist auf den mietrechtlichen Referenzzinssatz für Hypotheken abgestützt. Zudem wurde als Berechnungsgrundlage ein Mindestzinssatz definiert.

Der Verwaltungsrat ist überzeugt, dass mit dem gefundenen Weg künftige Diskussionen um den Baurechtszins bestmöglichst verhindert werden können. Das Ziel, eine langfristige Lösung über die Dauer der bestehenden Baurechte zu finden, wurde erreicht.



Heutige Situation Thannäckerstrasse



Thannäckerstrasse

Im Frühling des Berichtsjahres konnte die Thannäckerstrasse fertig gebaut und in Betrieb genommen werden. Für das Industriegebiet Felbenstrasse und das Gebiet Schuppis bringt die neue Strasse grosse Vorteile mit sich. Die Zu- und Wegfahrt Richtung Autobahn ist kürzer und der Verkehr wird nicht mehr durch das Siedlungsgebiet geführt. Dies steigert die Attraktivität des Industriegebietes für die angesiedelten Betriebe.

Wertschriften

Im 2021 hat sich die konjunkturelle Erholung fortgesetzt. Insbesondere börsenkotierten Unternehmen ist es gelungen, ihre Gewinne weiter zu steigern. Zudem konnte die Corona-Pandemie dank steigenden Impfquoten etwas eingedämmt werden, auch wenn neue Coronavirus-Varianten wie Omikron die Finanzmärkte jeweils in Aufruhr versetzen. Unterstützung erhielten die Finanzmärkte auch von den Notenbanken, welche weiterhin einen expansiven Kurs verfolgen. Obwohl die im September aufkommenden Inflationsängste den Aktienmärkten etwas zusetzten, konnten einige

Märkte neue Allzeithöchststände erreichen. Das Aktienportefeuille wurde um eine Position im Bereich Clean Technology ergänzt. Die Zusammensetzung des Schweizer Aktienportfolios und die konsequente Ausrichtung ausländischer Aktien auf Zukunftsthemen verhalf im 2021 zu einer weiteren Wertsteigerung von 24.6 % bzw. CHF 252'862. Mittlerweile hat sich das Aktienportfolio gegenüber den seinerzeitigen Einstandskursen mehr als verdoppelt. Im 2022 gehen wir von einem – allerdings abgeschwächten – wirtschaftlichen Aufschwung aus. In diesem Umfeld dürften die Unternehmensgewinne trotzdem weiter steigen. Die Inflationsraten dürften auf einem Niveau verharren, welches höher liegt als vor der Pandemie. Die US-Notenbank wird bis Mitte 2022 ihre Anleihekäufe einstellen und im März erste Zinserhöhungsschritte einleiten. Auch wenn grössere Kursschwankungen zu erwarten sind, bleibt das Umfeld für Aktien auch im kommenden Jahr günstig.



Checkübergabe an Tel. 143



Checkübergabe an Winterhilfe St.Gallen

Unterstützung von sozialen, kulturellen und sportlichen Aktivitäten

Die Corona-Pandemie hat die Möglichkeiten der Vereine für kulturelle und sportliche Aktivitäten auch im Jahr 2021 stark eingeschränkt. Dies führte dazu, dass beim Verwaltungsrat vergleichsweise wenig Beitragsgesuche für entsprechende Projekte eingereicht worden sind.

Spende an «Die Dargebotene Hand Ostschweiz und Fürstentum Liechtenstein – Tel. 143»

Entstehung Tel. 143 «Die Dargebotene Hand»: Die Idee stammte aus England: Chad Varah, Pfarrer einer anglikanischen Gemeinde mitten in London, liess 1954 ein Inserat erscheinen, in dem er schrieb: «Bevor Sie sich das Leben nehmen, rufen Sie mich an!» Seine Idee machte Schule in aller Welt, auch in der Schweiz. Das kleine Inserat war der Start zur heute fast weltweit verbreiteten Organisation der Telefonseelsorge. Vier Jahre später, am 11. Oktober 1957, wurde in Zürich unter dem Namen «Dargebotene Hand» die erste Telefonseelsorgestelle der Schweiz eröffnet.

In den Jahren 1957 bis 1975 wurden in der Schweiz 12 Regionalstellen eingerichtet, zum Teil durch bestehende Organisationen, zum Teil durch eigens zu diesem Zweck gegründete Ver-

eine. Eine wichtige öffentliche Anerkennung erfuhr die Dargebotene Hand, als ihr die Post 1976 die dreistellige Notrufnummer 143 zur Verfügung stellte. Die Organisation ist unabhängig von wirtschaftlichen Interessen und handelt einzig zum Wohl der Hilfesuchenden. Hilfesuchende sind potenziell alle Einwohnerinnen und Einwohner der Schweiz und des Fürstentums Liechtenstein, die eine der Landessprachen sprechen. Tel 143 bietet ihnen unabhängig von ihrem Alter, ihrem sozialen Status und der Art der Schwierigkeiten ein offenes Ohr.

Heute ist die Dargebotene Hand ein fester Bestandteil des psychosozialen Auffang-Netzes. Wer sich mit «Tel 143 – Die Dargebotene Hand» in Verbindung setzt, trifft auf gut ausgebildete freiwillige Mitarbeitende. Diese helfen bei der Bewältigung von Krisensituationen (sowohl bei akuten Notlagen als auch bei länger andauernder Belastung wie Suizidgefahr, Arbeitskonflikte, Familienkonflikte, Suchtprobleme etc.), aber auch bei Alltagsproblemen.

Das Notteléfono Tel. 143 ist rund um die Uhr an 365 Tagen für Menschen in schwierigen Lebenssituationen da. Die freiwilligen Mitarbeiter der «Dargebotenen Hand» leisten in der Anonymität einen diskreten aber ausserordentlich wichtigen



Checkübergabe an Circle féminin



Beitrag zugunsten der psychischen Gesundheit der Gesellschaft.

Bei Tel. 143 zeigt sich, wie sehr Angst und andere psychische Nöte an der Lebensenergie der Menschen nagen. Mit viel Einfühlungsvermögen und Zuhörkompetenz wurden im Corona Jahr 2020 schweizweit 30 Prozent mehr Gespräche geführt. Öfters als in den vergangenen Jahren drücken Menschen am Telefon oder im Chat schriftlich aus, wie sehr ihnen eine Perspektive fehle. Auch junge Menschen suchten vermehrt bei Tel. 143 einen Rat.

Mit der Spende unterstützt die Ortsgemeinde Goldach die Regionalstelle Ostschweiz.

Spende an die Winterhilfe St.Gallen

Entstehung der Organisation Winterhilfe:

Die Winterhilfe Schweiz entstand im Kontext der Wirtschaftskrise der 1930er-Jahre. Die Folgen dieser Weltwirtschaftskrise erreichten in der Schweiz ihren Höhepunkt im Winter 1935/36. Über 100'000 Menschen waren arbeitslos. Diese für die Bevölkerung wirtschaftlich dramatische Lage veranlasste den Bund, die damals bereits bestehende Arbeitslosenkasse auszubauen. Allerdings waren die Leistungen der Kasse nicht gesamtschweizerisch geregelt, sondern wurden regional, teilweise sogar auf Gemeindeebene mit grossen Unterschieden gehandhabt.

Besonders in den Wintermonaten machte sich die finanzielle Notlage bemerkbar, wenn zusätzliche Aufwendungen für Heizmaterial, feste Schuhe, Winterbekleidung oder teureres Gemüse und Obst anfielen. Dabei ging es für die betroffenen Menschen tatsächlich ums Überleben: Die Gefahr, sie könnten erfrieren oder verhungern, war gross, ebenso konnten die Menschen durch mangelhafte Ernährung bleibende Schäden erhalten. Bei Bund, Kantonen und Fürsorgestellen war man sich einig, dass eine «umfassende Aktion zur Unterstützung der Opfer der Wirtschaftskrise» dringend notwendig sei.

Die Aufgaben der Winterhilfe haben sich verändert. Es geht heute selten ums Überleben; obligatorische Versicherungen decken viele Risiken ab. Die Winterhilfe St.Gallen ist eine spendenfinanzierte Organisation, die ausschliesslich im Kanton St.Gallen Hilfe leistet. Sie überbrückt finanzielle Notlagen und trägt zur sozialen Integration von Menschen bei, die von – oft unsichtbarer – Armut betroffen sind. Alle Mitarbeiter sind ehrenamtlich tätig und lindern mit ihrem grossen Engagement die Auswirkungen der Armut im Kanton St.Gallen.

In der Schweiz gelten 8.2% der Bevölkerung oder 675'000 Personen als von Armut betroffen (BFS 2017). Armut in der Schweiz ist oft



Neues Clubhaus des Schiffmodellclubs (SMC)

unsichtbar und bedeutet, dass der minimale hiesige Lebensstandard nicht aus eigener Anstrengung erreicht werden kann. Seit 1936 hilft die Winterhilfe Armutsbetroffenen mit Leistungen, die entlasten und vor dem Abrutschen in die Sozialhilfe bewahren sollen. Die Winterhilfe gibt Betten, Kleider, Einkaufsgutscheine und Schultheke ab und zahlt dringende Rechnungen, z.B. für Arztkosten. Für die Teilnahme am sozialen Leben setzt sich die Winterhilfe ein, indem sie Familien gemeinsame Unternehmungen ermöglicht und die Finanzierung von Freizeitaktivitäten für Kinder übernimmt. Die Winterhilfe ist auf die Solidarität der Schweizer Bevölkerung angewiesen, denn sie finanziert ihre Arbeit vollumfänglich mit Spenden.

Spende an den Verein Circle féminin

Der CF Rorschach – «unterstützt Menschen in der Region» wurde 1995 unter dem Namen «Circle féminin» von einer Gruppe von Frauen gegründet. Der Verein mit Sitz in Rorschach ist konfessionell und politisch neutral. Gönnerbeiträge, Spendengelder aus dem privaten und geschäftlichen Bereich sowie Einnahmen aus traditionellen Aktivitäten wie der Flohmarkt in Rorschach sowie die Durchführung von Gönneranlässen gehören zu den Haupt-Einnahmequellen.

Auch vor unserer eigenen Haustüre leben Menschen am Existenzminimum. Das Ziel der Frauen von CF Rorschach ist es, in Not geratene Familien oder Einzelpersonen aus der Region zu unterstützen. Der Verein hilft Bedürftigen unbürokratisch, wenn das Geld für dringliche Anschaffungen und unvorhergesehene Kosten fehlt. Die langjährige vertrauensvolle Zusammenarbeit mit verschiedenen Amtsstellen ermöglicht es dem Verein, die Gesuche pflichtbewusst zu prüfen und die betroffenen Personen in der schwierigen Situation gezielt zu unterstützen. Auch wird jedes Jahr eine traditionelle Weihnachtsaktion durchgeführt. Dabei werden über 300 Kinder aus der Region beschenkt, was für leuchtende Kinder-
augen sorgt.

Die Spende der Ortsgemeinde Goldach wird für die jährliche Weihnachtsaktion verwendet.

Neues Clubhaus des Schiffmodellclubs (SMC)

Ausgelöst durch den Landabtausch zwischen der Ortsgemeinde Goldach und der Gerschwiler AG – mit der damit verbundenen Verkleinerung des Schuppisweihers sowie dem Neubau der Aushub- und Schotterwaschanlage mit Kiesboxen durch die Walo Bertschinger AG Ostschweiz – musste der Standort der Clubhütte des

SMC verschoben werden. Da die bestehenden Bauten ihr Lebensende erreicht haben, machte es keinen Sinn, diese zu verschieben. Der SMC nahm deshalb das Projekt eines neuen Clubhauses in Angriff. Die Ortsgemeinde half dem sehr aktiven Verein, welcher seit vielen Jahren ein vielfältiges Gemeindeleben in Goldach unterstützt, mit einem Beitrag von CHF 15'000 für den Neubau. Zudem konnte der SMC seine Abwasserleitung in den Leitungsgraben der Ortsgemeinde für die neue Weiherentwässerung legen.

Aufgrund von Lieferproblemen und der Corona-Situation, welche auch die Fronarbeit des Vereins einschränkte, konnte der Neubau des Clubhauses im Jahr 2021 noch nicht fertiggestellt werden. Ein Abschluss der Arbeiten und die Einweihung des neuen Gebäudes sind nun für das Jahr 2022 vorgesehen.

Emotional Musical!

Die schönsten Songs aus den Opern von Christoph Schnell

Anlässlich des 10-Jahr-Jubiläums von Musical Oper hat Dr. Christoph Schnell, Künstler, Komponist und Inhaber der MusicalOper sowie der Firma UMEA-United Media Artists, Goldach, das Projekt «Emotional Musical! – Die schönsten Songs aus den MusicalOpern von Christoph Schnell» in Angriff genommen. Das Projekt sieht im Jahr 2022 insgesamt drei halbszenische kammermusikalische Aufführungen in St.Gallen sowie Darbietungen in Winterthur, Frauenfeld, Rorschach und im St.Galler Rheintal vor. Die Initiative des Künstlers mit Goldacher Bezug wurde durch die Ortsgemeinde mit einem Beitrag von CHF 1'000 unterstützt. Mit diesem Geld kann ein zeitgenössisches und kulturelles Projekt aus der Region im Sinne von Leistungen im öffentlichen Interesse gefördert werden.

Fonds

Im 2021 sind weder Gesuche für Beiträge aus dem Ausbildungsfonds noch für Beiträge aus dem Alters- und Gesundheitsfonds eingegangen.

Leistungen im öffentlichen Interesse

Beiträge an Vereine und Institutionen

Schiffsmodellclub Goldach: Beitrag an neue Clubhütte	CHF	15'000.00
Captain Green: Zauberkunst am Ortsbürgeranlass	CHF	2'000.00
Projekt «Emotional Musical!» von Christoph Schnell	CHF	1'000.00
Volkshochschule Rorschach: Beitrag	CHF	500.00
Schweizer Heimatschutz: Beitrag	CHF	150.00
Freizeitanlage TreffEgge: Unterhalt	CHF	840.00
Obvita: Beitrag	CHF	500.00
Rheumaliga: Beitrag	CHF	500.00
Pro Senectute: Beitrag	CHF	500.00
ProCap: Beitrag	CHF	500.00
Kath. Kirchgemeinde Goldach: Christbäume und Äste	CHF	400.00
Evang. Kirchgemeinde Goldach: Christbäume und Äste	CHF	375.00

Total CHF 22'265.00

Einnahmenverzichte im Sinne von Leistungen im öffentlichen Interesse

- Kindergarten Breiten:
1'324 m² zu CHF 500 zu 3.5% Zins,
abzüglich Baurechtszins von CHF 5'000.00 CHF 18'170.00
- Breitenwiese:
12'674 m² zu CHF 50 zu 3.5% Zins CHF 22'179.50
- Biotop Schuppis:
27'000 m² zu CHF 15 zu 3.5% Zins CHF 14'175.00
- Haus Mühlegut:
4'747 m² zu CHF 500 zu 3.5% Zins,
abzüglich Baurechtszins von CHF 26'530.00 CHF 56'542.50
- Baurecht Armbrustschützenverein Appenzellerstrasse:
1'680 m² zu CHF 400 zu 3.5% Zins,
abzüglich Baurechtszins von CHF 500.00 CHF 23'020.00

Total CHF 134'087.00

Humanitäre Hilfe

Die Dargebotene Hand, Tel.143	CHF	7'500.00
Winterhilfe St.Gallen	CHF	7'500.00
Verein Circle féminin	CHF	5'000.00

Total CHF 20'000.00

Total aller Leistungen CHF 176'352.00



Ortsbürgeranlass 2021



Übergabe Bürgerrechtsbrief

Pflege der Gemeinschaft innerhalb der Ortsgemeinde

Urnenabstimmung

Zum zweiten Mal in Folge musste die geplante Bürgerversammlung vom 19. März 2021 aufgrund der Covid-19-Pandemie abgesagt werden. Stattdessen konnten die Ortsbürgerinnen und Ortsbürger wiederum an der Urne über die verschiedenen Traktanden abstimmen. Die Urnenabstimmung wurde am Sonntag, 16. Mai 2021 auf der Geschäftsstelle an der Bruggmühlestrasse 7 durchgeführt und ging reibungslos über die Bühne.

Die Stimmbeteiligung von rund 40% ist sehr erfreulich.

Die Jahresrechnung 2020, der Bilanzanpassungsbericht per 1. Januar 2020 sowie das Budget 2021 wurden von den Ortsbürgerinnen und Ortsbürgern ebenfalls klar angenommen.

Ortsbürgeranlass

Im 2020 musste der Ortsbürgeranlass Corona-bedingt abgesagt werden. 2021 konnte der traditionsreiche Anlass endlich wieder durchgeführt werden.

Über 200 Ortsbürgerinnen und Ortsbürger folgten am 30. Oktober 2021 der Einladung des Verwaltungsrates nach Rorschach ins Würth-Gebäude. Im Foyer genossen die Gäste zuerst einen reichhaltigen Apéro. Anschliessend

wurde im edel gedeckten «Carmen-Würth-Saal» ein hervorragendes 3-Gänge-Menü serviert. Zwischen dem Hauptgang und dem Dessert bescherte Patrick Aeschbach alias «Captain Green» mit seiner Green Air den Gästen einen magischen Höhenflug, ohne dass die Koffer gepackt werden mussten. Mit viel Situations-Komik und Miteinbezug des Publikums hat Captain Green zeitgemässe Zauberkunst hautnah und berührbar gemacht.

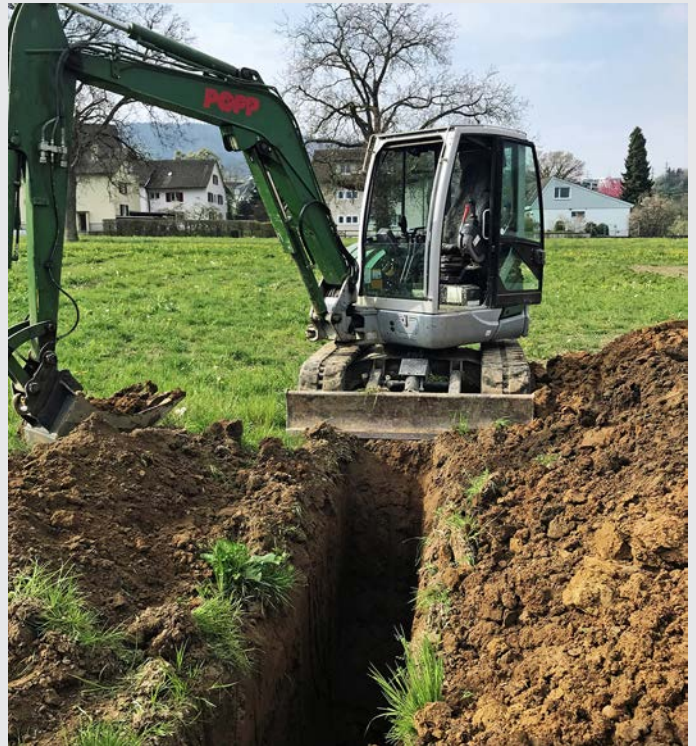
Es war durchweg ein gelungener Abend, welcher nach der ausserordentlichen und schwierigen Zeit ganz im Zeichen von interessanten Gesprächen und Begegnungen stand.

Neubürgeranlass

Der Verwaltungsrat hat die im Jahr 2019 und 2020 neu eingebürgerten Personen am 28. September 2021 zum Neubürgeranlass mit Nachtessen ins Restaurant Ochsen eingeladen. Rolf Heinzmann stellte den Neubürgerinnen und Neubürgern die Ortsgemeinde Goldach vor. Der Anlass gab Gelegenheit zum gegenseitigen Kennenlernen und für interessante Gespräche. In feierlichem Rahmen wurde allen Neubürgerinnen und Neubürgern der Bürgerrechtsbrief übergeben.



Maggie's Kafi- und Wy-Treff



Bodensondierung im Mühlegut

Förderung der Entwicklung von Goldach

Zusammenarbeit mit der Politischen Gemeinde

Liegenschaft Haus Mühlegut

Zusammen mit der Politischen Gemeinde betreibt die Ortsgemeinde die Alterswohnungen im Mühlegut. Für den Betrieb ist die Betriebskommission Mühlegut zuständig. Diese befasste sich an einer ordentlichen Sitzung mit den anfallenden Geschäften. Zusätzlich fielen einige Besprechungen im Zusammenhang mit dem Umbau des Cafés Mühlegut im Hinblick auf die Neuverpachtung an.

Die Küche und der Restaurationsraum im Café wurden erneuert, bevor die neue Pächterin Maggie Muttner vorerst den Aussenbereich ihres neuen Kafi- und Wy-Treffs – nach dem ersten Öffnungsschritt der Covid-Massnahmen durch den Bundesrat am 19. April 2021 – eröffnen konnte. Die initiative neue Wirtin hat es verstanden, ihren Kafi- und Wy-Treff innert kurzer Zeit zu einem beliebten Treffpunkt für die Goldacher Bevölkerung und insbesondere auch für die Bewohnerinnen und Bewohner des Hauses Mühlegut werden zu lassen. Das moderne und gemütliche Ambiente des Lokals, die feine saisongerechte und regionale Küche sowie das freundliche und engagierte Team tragen viel zu diesem Erfolg bei.

Beim Haus Mühlegut mussten die zwanzigjährigen Sonnenstoren ersetzt werden. Nach einem Wasserschaden im Spitex-Hobbyraum wurde zudem festgestellt, dass das Hagelereignis vom 29. Juni 2021 die Abdichtungen auf dem Flachdach beschädigt hat. Der Schaden wurde auf Kosten der Gebäudeversicherungsanstalt repariert. Gleichzeitig wurde das Flachdach mit einer Absturzsicherung ergänzt.

Projekt Hängebrücke

Mit dem Neubau der Fussgängerbrücke im Rantel über die Goldach konnte aufgrund von Einsprachen noch nicht begonnen werden. Die Realisierung des Projekts ist nun für das Jahr 2022 vorgesehen. Die Ortsgemeinde hat einen maximalen Beitrag von CHF 100'000 für die Hängebrücke zugesichert. An die Projektierungskosten wurde bereits eine Anzahlung von CHF 13'050 geleistet.

Projekt Überbauung Mühlegut

Der Projektausschuss entwickelte das Richtprojekt im ersten Halbjahr in enger Zusammenarbeit mit dem Baukollegium und der Bauverwaltung der Politischen Gemeinde Goldach weiter. Das ganze Bepflanzungs- und Grünraumkonzept wurde weiterbearbeitet und Massnahmen bei der Ermöglichung von Energiegewinnungsanlagen auf Dächern und Fassaden, wie auch An-



schlüsse für Elektrofahrzeuge in der Tiefgarage in die besonderen Vorschriften aufgenommen. Im Oktober 2021 reichte der Gemeinderat den Sondernutzungsplan Mühlegut dem Amt für Raumentwicklung und Geoinformation zur Vorprüfung ein.

Nach erfolgter Vorprüfung des Sondernutzungsplans durch den Kanton wird dieser öffentlich aufgelegt.

Der Projektausschuss hofft, im Laufe von 2022 das Baugesuch für die Baufelder 2 und 3 erarbeiten zu können.

Im zweiten Halbjahr beschäftigte sich der Projektausschuss mit der Investorensuche, dem Kommunikationskonzept und der Ausschreibung der Architektur- und Ingenieurleistungen. Rund 33 sorgfältig ausgesuchte potenzielle Investoren werden im Januar 2022 mit einem Investorendossier bedient. Es handelt sich dabei um Pensionskassen mit einem Anlagevermögen von über CHF 1 Mrd., Versicherungen, Immobilienanlagefonds und Immobilienanlagegruppen von Anlagestiftungen. Diese Investoren werden eingeladen, eine Offerte für die Übernahme des Baufeldes 1 im Baurecht abzugeben.

Für die Ausschreibung der weiteren Leistungen ist es relevant, ob die Ortsgemeinde Goldach bei der Überbauung der Baufelder 2 und 3 dem öffentlichen Beschaffungswesen untersteht. Mit den Rechtsanwälten Dr. Stefan Scherler und Gisela Oliver von Scherler + Siegenthaler

Rechtsanwälte, Winterthur, konnten zwei ausgewiesene Fachpersonen mit der Erstellung eines Gutachtens beauftragt werden. Dr. Stefan Scherler ist u.a. Geschäftsführer der Schweizerischen Vereinigung für öffentliches Beschaffungswesen und Experte von Weiterbildungskursen zum Öffentlichen Vergaberecht beim Bundesamt für Bauten und Logistik. Die beiden Experten kommen zum Schluss, dass die Ortsgemeinde Goldach bei der Ausschreibung von Leistungen im Zusammenhang mit der Überbauung der beiden Baufelder nicht dem öffentlichen Beschaffungswesen untersteht.

Der Verwaltungsrat hat ein Bodenverbesserungsprojekt auf dem Grundstück Nr. 571 im Sängen gestartet, welches die Verwertung von Bodenaushub aus den Baufeldern 1 bis 3 klären soll. Das Projekt wird begleitet von Stefan Zeller von der Klaus-Büchel-Anstalt, Ingenieurbüro für Agrar- und Umweltberatung, FL-Mauren.

Das Projekt Überbauung Mühlegut stellt sehr hohe Anforderungen an die Liquiditätsplanung. Ausgehend von einem Baubeginn im Januar 2023 und einer Bauzeit von zwei Jahren hat der Verwaltungsrat die Entwicklung der liquiden Mittel auf Monatsbasis bis Ende 2025 überprüft. Bei dieser Ausgangslage wird ab Juni 2023 ein Kreditrahmen von über CHF 20 Mio. benötigt. Finanzierungen sind sowohl über klassische Hypotheken als auch über Gesellschaften möglich, welche Darlehen zwischen öffentlichen Körperschaften und institutionellen Kunden vermitteln.

Finanzen

Erfolgsrechnung 1.1.2021 bis 31.12.2021 (Funktionale Gliederung)

Nummer	Bezeichnung	Budget 2021	
		Aufwand	Ertrag
	FUNKTIONALE GLIEDERUNG	750'150.00	1'119'000.00
	Nettoergebnis	368'850.00	
0	ALLGEMEINE VERWALTUNG	261'300.00	
	Nettoergebnis		261'300.00
1	Legislative und Exekutive	151'400.00	
	Nettoergebnis		151'400.00
11	Legislative	26'900.00	
110	Bürgerversammlung, Abstimmungen und Wahlen	22'400.00	
300000	Entschädigungen, Tag- und Sitzungsgelder	400.00	
310200	Drucksachen, Publikationen	8'000.00	
313000	Dienstleistungen Dritter Allg. Verwaltung	3'000.00	
313020	Porti, Bank- und Postgebühren	1'000.00	
319900	Bürgertrunk, Versammlungen	10'000.00	
111	Geschäftsprüfungskommission, Revisionsstelle	4'500.00	
300000	Entschädigungen, Tag- und Sitzungsgelder	4'500.00	
12	Exekutive	124'500.00	
120	Verwaltungsrat	97'500.00	
300000	Entschädigungen, Tag- und Sitzungsgelder	65'000.00	
301000	Löhne des Verwaltungs- und Betriebspersonals	20'000.00	
305000	AG-Beiträge AHV, IV, EO, ALV, FAK, Verw.kosten	7'000.00	
305200	AG-Beiträge an Pensionskasse	3'500.00	
317000	Reisekosten und Spesen	2'000.00	
121	Öffentliche Anlässe	27'000.00	
319910	Ortsbürgeranlass	25'000.00	
319920	Neubürgeranlass	2'000.00	
2	Allgemeine Dienste	109'900.00	
	Nettoergebnis		109'900.00
22	Allgemeine Dienste, übrige	109'900.00	
220	Allgemeine Verwaltung	109'900.00	
301000	Löhne des Verwaltungs- und Betriebspersonals	40'000.00	
305000	AG-Beiträge AHV, IV, EO, ALV, FAK, Verw.kosten	3'500.00	
305200	AG-Beiträge an Pensionskasse	1'800.00	
305300	AG-Beiträge an Unfallversicherungen	400.00	
305500	AG-Beiträge an Krankentaggeldversicherungen	300.00	
309900	Übriger Personalaufwand	12'000.00	
310000	Büromaterial	2'000.00	
310200	Drucksachen, Publikationen	500.00	
311000	Anschaffung Mobiliar / IT	1'000.00	
313000	Dienstleistungen Dritter Allg. Verwaltung	1'000.00	
313010	Telefongebühren, Internetanschluss	1'600.00	
313020	Porti, Bank- und Postgebühren	2'500.00	
313030	Verbandsbeiträge	1'500.00	
313200	Honorare externe Berater, Gutachter, Fachexp. etc.	15'000.00	
313400	Organ-, Betriebshaft- und Betriebsversicherung	1'800.00	
315000	Unterhalt Mobiliar / IT	5'000.00	

Rechnung 2021		Budget 2022	
Aufwand	Ertrag	Aufwand	Ertrag
624'519.30	1'561'975.97	1'107'350.00	1'149'700.00
937'456.67		42'350.00	
239'303.88		250'100.00	
	239'303.88		250'100.00
140'170.60		143'700.00	
	140'170.60		143'700.00
19'213.00		19'200.00	
12'113.00		14'500.00	
400.00		400.00	
10'320.70		12'000.00	
		500.00	
1'392.30		1'600.00	
7'100.00		4'700.00	
7'100.00		4'700.00	
120'957.60		124'500.00	
87'335.15		97'500.00	
56'987.50		65'000.00	
20'000.00		20'000.00	
6'056.70		7'000.00	
3'412.80		3'500.00	
878.15		2'000.00	
33'622.45		27'000.00	
32'803.05		25'000.00	
819.40		2'000.00	
99'133.28		106'400.00	
	99'133.28		106'400.00
99'133.28		106'400.00	
99'133.28		106'400.00	
35'131.70		35'000.00	
2'956.85		3'000.00	
1'765.80		1'800.00	
202.25		300.00	
65.15		200.00	
10'859.00		12'000.00	
1'261.95		2'000.00	
7.50		500.00	
		1'000.00	
		1'000.00	
1'685.40		1'800.00	
2'496.93		3'000.00	
1'455.00		2'000.00	
13'953.30		15'000.00	
1'751.35		1'800.00	
5'500.70		5'500.00	

Bemerkungen zur Erfolgsrechnung 2021

Konto	Bezeichnung
110	Bürgerversammlung, Abstimmungen und Wahlen
319900	Bürgertrunk, Versammlungen: Urnenabstimmung anstelle der Bürgerversammlung
121	Öffentliche Anlässe
319910	Ortsbürgeranlass: Wegen der Absage der Bürgerversammlung 2021 hat der Rat entschieden, den Ortsbürgern einen besonderen Ortsbürgeranlass zu bieten.

Bemerkungen zum Budget 2022

Konto	Bezeichnung
121	Öffentliche Anlässe
319910	Ortsbürgeranlass CHF 25'000.00: Durchführung Ortsbürgeranlass
220	Allgemeine Verwaltung
313030	Verbandsbeiträge CHF 550.00: Einzelmitgliedschaft beim Schweizerischen Verband der Bürgergemeinden und Korporationen (SVBK)

Erfolgsrechnung 1.1.2021 bis 31.12.2021 (Funktionale Gliederung)

Nummer	Bezeichnung	Budget 2021	
		Aufwand	Ertrag
316100	Mieten Büroräume, Sitzungszimmer, Archiv	18'500.00	
317000	Reisekosten und Spesen	500	
319990	Diverse Aufwendungen	1'000.00	
2	BILDUNG Nettoergebnis	38'700.00	20'000.00 18'700.00
23	Berufliche Grundbildung Nettoergebnis	38'700.00	20'000.00 18'700.00
230	Berufliche Grundbildung	38'700.00	20'000.00
2300	Ausbildungsfonds	20'000.00	20'000.00
363700	Beiträge aus Ausbildungsfonds	20'000.00	
451100	Bezug aus Ausbildungsfonds		20'000.00
2310	Allgemeinbildende Schulen	18'200.00	
399000	Interne Verr. Pachtzinsen Kindergarten Breiten	18'200.00	
2320	Übrige Bildungsstätten	500.00	
363630	Beiträge an Volkshochschule	500.00	
3	KULTUR, SPORT UND FREIZEIT Nettoergebnis	181'350.00	181'350.00
32	Kultur, übrige Nettoergebnis	101'950.00	101'950.00
329	Kultur, übrige	101'950.00	
3290	Kulturförderung	101'950.00	
363600	Beiträge an Organisationen Kulturförderung	101'950.00	
34	Sport und Freizeit Nettoergebnis	79'400.00	79'400.00
341	Sport	40'000.00	
3410	Sport	40'000.00	
363610	Beiträge an Organisationen Sport	17'000.00	
399040	Interne Verr. Baurechtszinsen Armbrustschützenverein	23'000.00	
342	Freizeit	39'400.00	
3420	Grünanlagen	39'400.00	
314000	Unterhalt Freizeitanlage TreffEgge	3'000.00	
399010	Interne Verrechnung Pachtzinsen Breitenwiese	22'200.00	
399020	Interne Verrechnung Pachtzinsen Biotop Schuppis	14'200.00	
5	SOZIALE SICHERHEIT Nettoergebnis	106'500.00	20'000.00 86'500.00
59	Soziale Wohlfahrt, übrige Nettoergebnis	106'500.00	20'000.00 86'500.00
592	Hilfsaktionen	40'000.00	20'000.00

Rechnung 2021		Budget 2022	
Aufwand	Ertrag	Aufwand	Ertrag
18'500.00		18'500.00	
		500.00	
1'540.40		1'500.00	
18'670.00		38'700.00	20'000.00
	18'670.00		18'700.00
18'670.00		38'700.00	20'000.00
	18'670.00		18'700.00
18'670.00		38'700.00	20'000.00
		20'000.00	20'000.00
		20'000.00	
			20'000.00
18'170.00		18'200.00	
18'170.00		18'200.00	
500.00		500.00	
500.00		500.00	
78'364.50		206'350.00	
	78'364.50		206'350.00
3'150.00		126'950.00	
	3'150.00		126'950.00
3'150.00		126'950.00	
3'150.00		126'950.00	
3'150.00		126'950.00	
75'214.50		79'400.00	
	75'214.50		79'400.00
38'020.00		40'000.00	
38'020.00		40'000.00	
15'000.00		17'000.00	
23'020.00		23'000.00	
37'194.50		39'400.00	
37'194.50		39'400.00	
840.00		3'000.00	
22'179.50		22'200.00	
14'175.00		14'200.00	
79'317.50		106'500.00	20'000.00
	79'317.50		86'500.00
79'317.50		106'500.00	20'000.00
	79'317.50		86'500.00
20'000.00		40'000.00	20'000.00

Bemerkungen zur Erfolgsrechnung 2021

Konto	Bezeichnung
2	BILDUNG
2300	Ausbildungsfonds
363700	Beiträge aus Ausbildungsfonds: Es sind keine Gesuche eingegangen.
3	KULTUR, SPORT UND FREIZEIT
3290	Kulturförderung
363600	Beiträge an Organisationen Kulturförderung: Der Bau der Hängebrücke konnte noch nicht realisiert werden.
5	SOZIALE SICHERHEIT
5920	Alters- und Gesundheitsfonds
363710	Beiträge aus Alters- und Gesundheitsfonds: Es sind keine Gesuche eingegangen.

Bemerkungen zum Budget 2022

Konto	Bezeichnung
2300	Ausbildungsfonds
363700	Beiträge aus Ausbildungsfonds CHF 20'000.00: Ausbildungsbeiträge für abgeschlossene Erstausbildung
3290	Kulturförderung
363600	Beiträge an Organisationen Kulturförderung CHF 40'000.00: Auszahlungen auf Anfrage werden durch den Rat geprüft.
3290	Kulturförderung
363600	Beiträge an Organisationen Kulturförderung CHF 86'950.00: Anteil Hängebrücke im Rantelwald (bereits im Budget 2020 genehmigt)
3410	Sport
363610	Beiträge an Organisationen Sport CHF 17'000.00: Auszahlungen auf Anfrage werden durch den Rat geprüft.
5920	Alters- und Gesundheitsfonds
363710	Beiträge aus Alters- und Gesundheitsfonds CHF 20'000.00: Unterstützung von Projekten im Bereich Alter und Gesundheit
5930	Humanitäre Hilfen
363640	Beiträge an Organisationen Humanitäre Hilfen CHF 20'000.00: Unterstützung von Projekten im In- und Ausland

Erfolgsrechnung 1.1.2021 bis 31.12.2021 (Funktionale Gliederung)

Nummer	Bezeichnung	Budget 2021	
		Aufwand	Ertrag
5920	Alters- und Gesundheitsfonds	20'000.00	20'000.00
363710	Beiträge aus Alters- und Gesundheitsfonds	20'000.00	
451110	Bezug aus Alters- und Gesundheitsfonds		20'000.00
5930	Humanitäre Hilfen	20'000.00	
363640	Beiträge an Organisationen Humanitäre Hilfen	20'000.00	
5900	Allgemeine Sozialhilfe	66'500.00	
363620	Beiträge an Organisationen Fürsorge	10'000.00	
399030	Interne Verrechnung Pachtzinsen Haus Mühlegut	56'500.00	
8	VOLKSWIRTSCHAFT	67'800.00	61'000.00
	Nettoergebnis		6'800.00
81	Landwirtschaft	14'600.00	40'000.00
	Nettoergebnis	25'400.00	
812	Strukturverbesserung	14'600.00	40'000.00
8121	Landwirtsch. Grundstücke und Grundstücke im Baurecht	14'600.00	40'000.00
312010	Wasser, Energie Landwirtschaftl. Liegenschaften (VV)	800.00	
313002	Dienstleistungen Dritter Liegenschaft Withen (VV)	1'500.00	
313003	Dienstleistungen Dritter Landwirtsch. Liegensch. (VV)	5'300.00	
314010	Unterhalt Liegenschaft Withen (VV)	5'000.00	
314020	Unterhalt Landwirtschaftliche Liegenschaften (VV)	2'000.00	
330100	Ausserplanmässige Abschreibung (VV)		
447000	Pacht- und Mietzinse Liegenschaften Withen (VV)		30'000.00
447010	Pacht- und Mietzinse Landwirtsch. Liegensch. (VV)		10'000.00
82	Forstwirtschaft	53'200.00	21'000.00
	Nettoergebnis		32'200.00
820	Forstwirtschaft	53'200.00	21'000.00
8200	Forstwirtschaft	53'200.00	21'000.00
313001	Dienstleistungen Dritter Forstwirtschaft	20'000.00	
313030	Verbandsbeiträge	200.00	
314500	Unterhalt Wald	20'000.00	
314510	Beförderungskosten Wald	3'000.00	
363720	Christbaumgutscheine	10'000.00	
425000	Verkäufe Holz		15'000.00
426000	Kantonsbeitrag Forstwirtschaft		5'000.00
426500	Rückerstattungen Forstwirtschaft		1'000.00
9	FINANZEN UND STEUERN	94'500.00	1'018'000.00
	Nettoergebnis	923'500.00	
96	Vermögens- und Schuldenverwaltung	94'500.00	1'018'000.00
	Nettoergebnis	923'500.00	
961	Zinsen		17'100.00
9610	Zinsen		17'100.00
440200	Zinsen Finanzanlagen		100.00
442000	Erträge aus Anlagen des FV		17'000.00
444000	Wertberichtigungen Finanzanlagen FV		

Rechnung 2021		Budget 2022	
Aufwand	Ertrag	Aufwand	Ertrag
		20'000.00	20'000.00
		20'000.00	
			20'000.00
20'000.00		20'000.00	
20'000.00		20'000.00	
59'317.50		66'500.00	
2'775.00		10'000.00	
56'542.50		56'500.00	
116'586.64	74'556.30	173'500.00	65'000.00
	42'030.34		108'500.00
61'660.12	43'658.70	119'300.00	44'000.00
	18'001.42		75'300.00
61'660.12	43'658.70	119'300.00	44'000.00
61'660.12	43'658.70	119'300.00	44'000.00
705.00		800.00	
1'131.70		1'500.00	
8'661.02		90'000.00	
2'362.40		25'000.00	
		2'000.00	
48'800.00			
	33'046.25		34'000.00
	10'612.45		10'000.00
54'926.52	30'897.60	54'200.00	21'000.00
	24'028.92		33'200.00
54'926.52	30'897.60	54'200.00	21'000.00
54'926.52	30'897.60	54'200.00	21'000.00
18'005.00		20'000.00	
200.00		200.00	
22'730.65		20'000.00	
3'250.87		3'000.00	
10'740.00		11'000.00	
	18'314.35		15'000.00
	12'348.00		5'000.00
	235.25		1'000.00
92'276.78	1'487'419.67	332'200.00	1'044'700.00
1'395'142.89		712'500.00	
92'276.78	1'487'419.67	332'200.00	1'044'700.00
1'395'142.89		712'500.00	
	253'482.45		16'100.00
	253'482.45		16'100.00
	620.79		100.00
	15'849.30		16'000.00
	237'012.36		

Bemerkungen zur Erfolgsrechnung 2021

Konto	Bezeichnung
5900	Allgemeine Sozialhilfe
363620	Beiträge an Organisationen Fürsorge: Es sind nur wenige Gesuche eingegangen.
9	FINANZEN UND STEUERN
9610	Zinsen
444000	Wertberichtigung Finanzanlagen FV: Nicht realisierte Aktienkursgewinne

Bemerkungen zum Budget 2022

Konto	Bezeichnung
5900	Allgemeine Sozialhilfe
363620	Beiträge an Organisationen Fürsorge CHF 10'000.00: Auszahlungen auf Anfrage werden durch den Rat geprüft.
8121	Landwirtsch. Grundstücke und Grundstücke im Baurecht
313003	Dienstleistungen Dritter Landwirtsch. Liegensch. CHF 83'000.00: Vorprojekt, Sondernutzungsplan und Submission Bodenverbesserung Auen/Sangen
8121	Landwirtsch. Grundstücke und Grundstücke im Baurecht
314010	Unterhalt Liegenschaft Withen (VV) CHF 20'000.00: Neues Scheunentor
8200	Forstwirtschaft
363720	Christbaumgutscheine CHF 11'000.00: Abgabe von Christbaum- gutscheinen

Erfolgsrechnung 1.1.2021 bis 31.12.2021 (Funktionale Gliederung)

Nummer	Bezeichnung	Budget 2021	
		Aufwand	Ertrag
963	Liegenschaften des Finanzvermögens	94'500.00	1'000'900.00
9630	Liegenschaft Warteggweg 24/24a	58'500.00	201'000.00
343000	Baulicher Unterhalt Warteggweg 24/24a	20'000.00	
343900	Wasser, Energie Warteggweg 24/24a	25'000.00	
343901	Verbrauchsmaterial Warteggweg 24/24a	500.00	
343902	Dienstleist. und Versicherungen Warteggweg 24/24a	13'000.00	
443000	Mietzinse Warteggweg 24/24a		175'000.00
443900	Rückerstattung Warteggweg 24/24a		26'000.00
9631	Liegenschaft Bruggmühlestrasse 7	16'800.00	24'000.00
340600	Hypothekarzinsen Bruggmühlestrasse 7	3'800.00	
343010	Baulicher Unterhalt Bruggmühlestrasse 7	5'000.00	
343910	Wasser, Energie Bruggmühlestrasse 7	5'000.00	
343912	Dienstleist. und Versicherungen Bruggmühlestrasse 7	3'000.00	
443010	Mietzinse Bruggmühlestrasse 7		22'000.00
443910	Rückerstattung Nebenkosten Bruggmühlestrasse 7		2'000.00
9632	Liegenschaft Mühlegut	700.00	213'000.00
343922	Dienstleistungen und Versicherungen Mühlegut	700.00	
443020	Baurechtszinsen Mühlegut		26'500.00
443920	Rückerstattung aus Betrieb Haus Mühlegut		130'000.00
499000	Interne Verrechnung Pachtzinsen öff. Leistung		56'500.00
9633	Liegenschaft Kelle	2'500.00	34'300.00
343030	Baulicher Unterhalt Kelle	2'000.00	
343932	Dienstleistungen und Versicherungen Kelle	500.00	
443030	Mietzinse Kelle		11'300.00
499000	Interne Verrechnung Pachtzinsen öff. Leistung		23'000.00
9634	Liegenschaft Einstellhalle	8'000.00	66'000.00
343040	Baulicher Unterhalt Einstellhalle	5'000.00	
343940	Wasser, Energie Einstellhalle	2'000.00	
343942	Dienstleistungen und Versicherungen Einstellhalle	1'000.00	
443040	Mietzinse Einstellhalle		66'000.00
9635	Liegenschaft Warteggweg 26	2'000.00	18'000.00
343050	Baulicher Unterhalt Warteggweg 26	1'000.00	
343907	Dienstleistungen und Versicherungen Warteggweg 26	1'000.00	
443005	Mietzinse Warteggweg 26		18'000.00
9639	Übrige Liegenschaften FV	6'000.00	444'600.00
343992	Dienstleist. und Vers. Übrige Liegenschaften FV	6'000.00	
443090	Baurechtszinsen Übrige Liegenschaften FV		390'000.00
444100	Wertberichtigungen Sachanlagen FV		
499000	Interne Verrechnung Pachtzinsen öff. Leistung		54'600.00

Rechnung 2021		Budget 2022	
Aufwand	Ertrag	Aufwand	Ertrag
92'276.78	1'233'937.22	332'200.00	1'028'600.00
35'763.12	199'759.45	262'500.00	197'000.00
19'200.97		220'000.00	
6'988.50		30'000.00	
542.50		500.00	
9'031.15		12'000.00	
	171'126.40		175'000.00
	28'633.05		22'000.00
13'687.35	24'238.40	16'500.00	24'200.00
3'795.00		3'500.00	
2'808.35		5'000.00	
4'547.55		5'000.00	
2'536.45		3'000.00	
	22'200.00		22'200.00
	2'038.40		2'000.00
638.00	306'789.72	700.00	203'000.00
638.00		700.00	
	26'529.60		26'500.00
	223'717.62		120'000.00
	56'542.50		56'500.00
3'540.96	34'320.00	2'500.00	34'300.00
3'123.90		2'000.00	
417.06		500.00	
	11'300.00		11'300.00
	23'020.00		23'000.00
2'250.95	66'062.95	8'000.00	66'000.00
667.80		5'000.00	
1'135.00		2'000.00	
448.15		1'000.00	
	66'062.95		66'000.00
3'872.80	18'000.00	26'000.00	1'500.00
		25'000.00	
3'872.80		1'000.00	
	18'000.00		1'500.00
32'523.60	584'766.70	16'000.00	502'600.00
32'523.60		16'000.00	
	433'742.20		448'000.00
	96'500.00		
	54'524.50		54'600.00

Bemerkungen zur Erfolgsrechnung 2021

Konto	Bezeichnung
9632	Liegenschaft Mühlegut
443920	Rückerstattung aus Betrieb Haus Mühlegut: Periodengerechte Abgrenzung des Gewinns 2021
9639	Übrige Liegenschaften FV
343992	Dienstl. und Vers. Übrige Liegenschaften FV: CHF 19'000.00: Entwässerung Schuppis-Weiher CHF 2'261.70: Neuschätzung Baurechtsgrund- stücke Felbenstrasse
443090	Baurechtszinsen Übrige Liegenschaften FV: Neue Grundlagen zur Berechnung der Baurechts- zinsen ab 01.04.2021

Bemerkungen zum Budget 2022

Konto	Bezeichnung
9630	Liegenschaft Warteggweg 24/24a
343000	Baulicher Unterhalt Warteggweg 24/24a CHF 200'000.00: Flachdachsanierung
9635	Liegenschaft Warteggweg 26
343050	Baulicher Unterhalt Warteggweg 26 CHF 25'000.00: Abbruch
9635	Liegenschaft Warteggweg 26
443005	Mietzinse Warteggweg 26 Mietzins 01.01.2022 bis 31.01.2022
9639	Übrige Liegenschaften FV
343992	Dienstleist. und Vers. Übrige Liegenschaften FV CHF 10'000.00: Neuparzellierungen Mühlegut sowie Grundbuchgebühren

Neue, von der Bürgerversammlung mit dem Budget
zu genehmigende Ausgaben sind fett hervorgehoben.

Dreistufige Erfolgsrechnung

Beträge in CHF

Bezeichnung	Budget 2021		Rechnung 2021		Budget 2022	
	Aufwand	Ertrag	Aufwand	Ertrag	Aufwand	Ertrag
Betrieblicher Aufwand						
30 Personalaufwand	158'400.00		144'937.75		152'900.00	
31 Sach- und übriger Betriebsaufwand	163'700.00		152'252.77		262'700.00	
33 Abschreibungen Verwaltungsvermögen			48'800.00			
36 Transferaufwand	199'450.00		52'165.00		225'450.00	
Total Betrieblicher Aufwand	521'550.00		398'155.52		641'050.00	
Betrieblicher Ertrag						
42 Entgelte		21'000.00		30'897.60		21'000.00
45 Entnahmen aus Fonds und Spezialfinan.		40'000.00				40'000.00
Total Betrieblicher Ertrag		61'000.00		30'897.60		61'000.00
Ergebnis aus betrieblicher Tätigkeit	521'550.00	61'000.00	398'155.52	30'897.60	641'050.00	61'000.00
Nettoergebnis		460'550.00		367'257.92		580'050.00
Finanzrechnung						
34 Finanzaufwand	94'500.00		92'276.78		332'200.00	
44 Finanzertrag		923'900.00		1'396'991.37		954'600.00
Nettoergebnis	829'400.00		1'304'714.59		622'400.00	
OPERATIVES ERGEBNIS	616'050.00	984'900.00	490'432.30	1'427'888.97	973'250.00	1'015'600.00
Nettoergebnis	368'850.00		937'456.67		42'350.00	

Gewinnverwendung

Beträge in CHF

Gestützt auf Art. 110b des Gemeindegesetzes hat der Verwaltungsrat am 18. Januar 2022 beschlossen, den Ertragsüberschuss wie folgt zu verwenden:

	Aufwand	Ertrag
Ergebnis der Erfolgsrechnung		
Total	624'519.30	1'561'975.97
Gewinn	937'456.67	
	1'561'975.97	1'561'975.97

Gewinnverwendung 2021

Abschlussbuchung Gewinn 2021	Konto Soll	Konto Haben	Betrag
Einlage in die Ausgleichsreserve	900000	294000	937'456.67

Investitionsrechnung

Beträge in CHF

Budget 2021		Rechnung 2021		Konto	Kontobeschreibung	Budget 2022	
Aufwand	Ertrag	Aufwand	Ertrag			Aufwand	Ertrag
0.00	0.00	0.00	0.00	-	-	0.00	0.00
0.00	0.00	0.00	0.00			0.00	0.00
0.00	0.00	0.00	0.00			0.00	0.00
0.00	0.00	0.00	0.00			0.00	0.00

Bilanz per 31.12.2021

Konto	Bestandesrechnung Einzelkonto	1. Januar 2021	Zuwachs	Veränderung (brutto) Abgang	31. Dezember 2021
1	AKTIVEN	42'236'645.47	5'738'587.82	4'776'899.00	43'198'334.29
10	Finanzvermögen	40'660'345.47	5'737'587.82	4'722'599.00	41'675'334.29
100	Flüssige Mittel und kurzfristige Geldanlagen	550'308.37	1'304'058.52	971'490.42	882'876.47
1000	Kasse	507.70	1'850.00	1'725.15	632.55
100010	Kassa	507.70	1'850.00	1'725.15	632.55
1002	Bank	549'800.67	1'302'208.52	969'765.27	882'243.92
100210	SG KB Kontokorrent	81'798.52	371'126.00	170'228.77	282'695.75
100220	Raiffeisenbank Kontokorrent	468'002.15	931'082.52	799'536.50	599'548.17
101	Forderungen	5'696.25	742'876.68	743'084.65	5'488.28
1010	Forderungen aus Lieferungen und Leist. ggü. Dritten		733'388.40	733'388.40	
101000	Forderungen aus Lieferungen und Leistungen gegenüber Dritten		733'388.40	733'388.40	
1014	Transferforderungen	5'696.25	5'488.28	5'696.25	5'488.28
101420	Verrechnungssteuern	5'696.25	5'488.28	5'696.25	5'488.28
1015	Interne Kontokorrente		4'000.00	4'000.00	
101510	allgemeiner Durchgang		4'000.00	4'000.00	
104	Aktive Rechnungsabgrenzungen	15'654.80	108'878.30	15'654.80	108'878.30
1044	RA Aufwand / Ertrag	15'654.80	108'878.30	15'654.80	108'878.30
104400	Aktive Rechnungsabgrenzungen	15'654.80	108'878.30	15'654.80	108'878.30
107	Finanzanlagen	2'344'636.55	300'579.67	12'328.13	2'632'888.09
1070	Aktien und Anteilscheine	981'416.02	299'958.88		1'281'374.90
107000	Aktien	981'416.02	299'958.88		1'281'374.90
1071	Verzinsliche Anlagen	1'363'220.53	620.79	12'328.13	1'351'513.19
107100	Raiffeisenbank Sparkonto 1812 4	247'108.60			247'108.60
107101	Raiffeisenbank Sparkonto 4149 8	91'362.05			91'362.05
107102	Raiffeisenbank Sparkonto 4622 7	50'000.00		12'110.85	37'889.15
107103	Raiffeisenbank Firmen-Anlagekonto	956.44			956.44
107106	SG KB Aktionärs-Sparkonto	973'793.44	620.79	217.28	974'196.95
108	Sachanlagen FV	37'744'049.50	3'281'194.65	2'980'041.00	38'045'203.15
1084	Gebäude FV	36'866'500.00	3'081'000.00	2'980'000.00	36'967'500.00
108400	MFH/Tiefgarage Warteggweg 24/24a	3'350'000.00			3'350'000.00
108405	EFH Warteggweg 26	781'000.00			781'000.00
108410	MFH/Remise Bruggmühlestr. 7	597'000.00			597'000.00
108420	Kelle	264'000.00			264'000.00
108430	Einstellhalle Felbenstrasse	1'050'000.00			1'050'000.00
108440	Haus Mühlegut (1/2 ME)	2'820'500.00			2'820'500.00
108450	Baurechtsparzelle Obere Bleiche	500'000.00			500'000.00
108460	Baurechtsparzellen Felbenstrasse	8'321'000.00			8'321'000.00
108470	Schuppisweiher (Industrieland)	990'000.00		120'000.00	870'000.00
108480	Baurechtsparzellen Schuppis	3'837'000.00	120'000.00		3'957'000.00
108490	Baurechtsparzelle Mühlegutstrasse	1'595'000.00			1'595'000.00
108500	Wiese Warteggweg Parz. 27	1'570'000.00	2'405'000.00		3'975'000.00
108510	Wiese Warteggweg Parz. 357	1'240'000.00			1'240'000.00
108520	Bauland im Äueli WG4 Parz. 356	171'000.00			171'000.00
108530	Bauland im Äueli KZ/WG4 Parz. 2395	127'000.00			127'000.00
108540	Bauland im Äueli WG4 Parz. 2396	1'240'000.00			1'240'000.00
108550	Baurechtsparzelle Breitenweg	153'000.00			153'000.00
108560	Bauland Äueli Parz. 7	8'260'000.00		2'860'000.00	5'400'000.00
108570	Mühlegutstrasse		556'000.00		556'000.00
1087	Anlagen im Bau FV	877'549.50	200'194.65	41.00	1'077'703.15
108700	Projekt Überbauung Mühlegut	877'549.50	200'194.65	41.00	1'077'703.15

Bilanz per 31.12.2021

Konto	Bestandesrechnung Einzelkonto	1. Januar 2021	Zuwachs	Veränderung (brutto) Abgang	31. Dezember 2021
14	Verwaltungsvermögen	1'576'300.00	1'000.00	54'300.00	1'523'000.00
140	Sachanlagen VV	1'576'300.00	1'000.00	54'300.00	1'523'000.00
1400	Grundstücke VV	1'459'300.00	1'000.00	54'300.00	1'406'000.00
140000	Wiesen Goldach	630'900.00	1'000.00	33'900.00	598'000.00
140001	Withen	690'000.00			690'000.00
140010	Wiesen Rorschacherberg	138'400.00		20'400.00	118'000.00
1405	Waldungen, Alpen	117'000.00			117'000.00
140510	Waldungen Goldach	64'700.00			64'700.00
140520	Waldungen Rorschacherberg	28'800.00			28'800.00
140530	Waldungen Eggersriet	23'500.00			23'500.00
2	PASSIVEN	42'236'645.47	1'297'148.07	335'459.25	43'198'334.29
20	Fremdkapital	835'807.60	359'691.40	335'459.25	860'039.75
200	Laufende Verbindlichkeiten	4'900.00	50.00	200.00	4'750.00
2006	Depotgelder und Kautionen	4'900.00	50.00	200.00	4'750.00
200610	Depotgelder Warteggweg 24/24a	1'500.00	50.00	200.00	1'350.00
200620	Depotgelder Einstellhalle	1'400.00			1'400.00
200630	Depotgelder Schrebergärten	2'000.00			2'000.00
204	Passive Rechnungsabgrenzungen	203'799.00	359'641.40	323'148.40	240'292.00
2040	RA Personalaufwand		119'349.40	119'349.40	
204000	Personalaufwand		119'349.40	119'349.40	
2044	RA Aufwand / Ertrag	203'799.00	240'292.00	203'799.00	240'292.00
204400	Passive Rechnungsabgrenzungen	203'799.00	240'292.00	203'799.00	240'292.00
206	Langfristige Finanzverbindlichkeiten	330'000.00			330'000.00
2060	Hypotheken	330'000.00			330'000.00
206000	Hypothek Bruggmühlestr. 7	330'000.00			330'000.00
209	Verbindlichkeiten ggü. Spezialfinanzierungen im FK	297'108.60		12'110.85	284'997.75
2091	Verbindlichkeiten gegenüber Fonds im FK	297'108.60		12'110.85	284'997.75
209110	Forstreservefonds	247'108.60			247'108.60
209120	Sturmschadenfonds	50'000.00		12'110.85	37'889.15
29	Eigenkapital	41'400'837.87	937'456.67		42'338'294.54
291	Fonds im EK	1'315'810.85			1'315'810.85
2910	Fonds im EK	1'315'810.85			1'315'810.85
291000	Alters- und Gesundheitsfonds	855'583.60			855'583.60
291010	Ausbildungsfonds	460'227.25			460'227.25
293	Vorfinanzierungen und zusätzliche Abschreibungen	1'004'000.00			1'004'000.00
2930	Vorfinanzierungen	1'004'000.00			1'004'000.00
293010	Rücklage Schutzprojekt Goldach	100'000.00			100'000.00
293030	Rücklage für Thannackerstrasse	904'000.00			904'000.00
294	Reserven	2'435'211.04	937'456.67		3'372'667.71
2940	Ausgleichsreserve	2'435'211.04	937'456.67		3'372'667.71
294000	Ausgleichsreserve	2'435'211.04	937'456.67		3'372'667.71
295	Aufwertungsreserve Verwaltungsvermögen	1'400'300.00			1'400'300.00
2950	Aufwertungsreserve Verwaltungsvermögen	1'400'300.00			1'400'300.00
295000	Aufwertungsreserve Verwaltungsvermögen	1'400'300.00			1'400'300.00
299	Bilanzüberschuss /-fehlbetrag	35'245'515.98			35'245'515.98
2999	Kumulierte Ergebnisse der Vorjahre	35'245'515.98			35'245'515.98
299900	Kumulierte Ergebnisse der Vorjahre	35'245'515.98			35'245'515.98

Geldflussrechnung 2021

Beträge in CHF

Geldfluss aus Betriebstätigkeit	588'460.93
Jahresgewinn	937'456.67
Abschreibungen Verwaltungsvermögen	48'800.00
Übertragung Verwaltungsvermögen in Finanzvermögen	4'500.00
Kursgewinne/positive Wertberichtigungen Finanzvermögen	-333'512.36
Entnahmen aus Fonds und Spezialfinanzierungen	-12'110.85
Abnahme Forderungen	207.97
Zunahme aktive Rechnungsabgrenzungen Erfolgsrechnung	-93'223.50
Abnahme laufende Verbindlichkeiten	-150.00
Zunahme passive Rechnungsabgrenzungen Erfolgsrechnung	36'493.00

Geldfluss aus Investitionstätigkeit	0.00
Investitionsausgaben Verwaltungsvermögen	0.00

Finanzierungsüberschuss (Free Cashflow)	588'460.93
--	-------------------

Geldfluss aus Finanzierungstätigkeit	-255'892.83
Kursverluste/negative Wertberichtigungen Finanzvermögen	0.00
Kursgewinne/positive Wertberichtigungen Finanzvermögen	333'512.36
Zunahme langfristige Finanzanlagen	-288'251.54
Zunahme Sachanlagen Finanzvermögen	-301'153.65
Veränderung langfristige Finanzverbindlichkeiten	0.00

Total Geldfluss	332'568.10
------------------------	-------------------

Kontrolle	
Bestand flüssige Mittel 1.1.2021	550'308.37
Bestand flüssige Mittel 31.12.2021	882'876.47
Zunahme flüssige Mittel	332'568.10

Anhang zur Jahresrechnung 2021

1. Grundsätze der Rechnungslegung einschliesslich der wesentlichen Bilanzierungs- und Bewertungsgrundsätze

1.1. Angewendetes Regelwerk

Die vorliegende Rechnung wurde in Übereinstimmung mit dem Gemeindegesetz (sGS 151.2) und der Verordnung über den Finanzhaushalt der Gemeinden (sGS 151.53) erstellt. Es werden die allgemeinen Grundlagen und Grundsätze der Rechnungslegung der St.Galler Gemeinden angewendet.

1.2. Rechnungslegungsgrundsätze

Die Grundsätze zur Rechnungslegung richten sich nach Art. 106a Abs. 1 des Gemeindegesetzes (sGS 151.2).

Bruttodarstellung

Aufwände und Erträge, Ausgaben und Einnahmen sowie Aktiven und Passiven werden getrennt voneinander, ohne gegenseitige Verrechnung, in voller Höhe ausgewiesen.¹

Fortführung

Für die Rechnungslegung ist die Fortführung der Tätigkeit der Gemeinden wegleitend.

Periodenabgrenzung

Aufwände und Erträge werden in derjenigen Periode erfasst, in der sie verursacht werden.

Vergleichbarkeit

Die Rechnungen der Gesamtgemeinde und der Verwaltungseinheiten sollen sowohl untereinander als auch über die Zeit hinweg vergleichbar sein.

Stetigkeit

Die Grundsätze der Rechnungslegung bleiben nach Möglichkeit während eines längeren Zeitraums unverändert.

Verständlichkeit

Die Informationen müssen klar und nachvollziehbar sein.

Wesentlichkeit

Sämtliche Informationen im Hinblick auf die Adressaten, die für eine rasche und umfassende Beurteilung der Vermögens-, Finanz- und Ertragslage notwendig sind, sind offenzulegen. Nicht relevante Informationen sollen ausgelassen werden.

Zuverlässigkeit

Die Informationen sollen richtig sein und glaubwürdig dargestellt werden (Richtigkeit). Der wirtschaftliche Gehalt soll die Abbildung bestimmen (wirtschaftliche Betrachtungsweise). Die Informationen sollen willkürfrei und wertfrei dargestellt werden (Vollständigkeit).

¹ Ausnahmen zum Prinzip der Bruttodarstellung sind aus dem Kontenrahmen ersichtlich.

1.3. Bilanzierung und Bewertung

Die Bilanz wird als Stichtagsrechnung geführt. Bilanzstichtag ist der 31. Dezember. Während die Bilanzierungsgrundsätze die Frage beantworten, ob ein Sachverhalt in der Bilanz auszuweisen ist, legen die Bewertungsgrundsätze fest, mit welchem Wert die Position in der Bilanz zu erscheinen hat.

Finanzvermögen

Das Finanzvermögen besteht aus den Vermögenswerten, die nicht unmittelbar der Erfüllung öffentlicher Aufgaben dienen.

Kontengruppe		Definition und Bilanzierung	Bewertung
100	Flüssige Mittel und kurzfristige Geldanlagen	Jederzeit verfügbare Geldmittel und Sichtguthaben	Nominalwert, Fremdwährungen sind zum Tageskurs per Bilanzstichtag umgerechnet
101	Forderungen	Guthaben, die auf einem öffentlich-rechtlichen oder privat-rechtlichen Anspruch der Gemeinde gegenüber Dritten beruhen. Es handelt sich dabei um Forderungen, die ihrer Natur nach kurzfristig realisierbar sind und deshalb entsprechend ihrer Fälligkeit in flüssige Mittel umgewandelt werden. Forderungen werden verbucht, wenn die entsprechende Lieferung oder Leistung erbracht ist und der Nutzen an den Käufer beziehungsweise Leistungsbezüger übergegangen ist.	Sollverbuchung, Bruttomethode, Nominalwert, Einzelbewertungsmethode
104	Aktive Rechnungsabgrenzungen	Forderungen oder Ansprüche aus Lieferungen und Leistungen des Rechnungsjahres, die noch nicht in Rechnung gestellt oder eingefordert wurden, aber der Rechnungsperiode zuzuordnen sind. Vor dem Bilanzstichtag getätigte Ausgaben oder Aufwände, die der folgenden Rechnungsperiode zu belasten sind.	Nominalwert
107	Langfristige Finanzanlagen	Finanzanlagen mit Laufzeiten über 1 Jahr Sämtliche Finanzanlagen sind zu bilanzieren.	Kurswert oder Anschaffungs-/Herstellkosten
108	Sachanlagen FV	Grundstücke, Gebäude und Mobilien, die als Kapitalanlage oder für einen Wiederverkauf erworben werden (Förderung des Wohnungsbaus, Industrieansiedlung, Realersatz). Auch der übrige, vorsorgliche Landerwerb wird hier aktiviert (z. B. Grundstücke in der öffentlichen Zone, sofern noch kein baureifes Projekt vorhanden ist). In diesem Konto sind auch die Übernahmen von Grundstücken aus dem Verwaltungsvermögen, die nicht mehr für die öffentliche Aufgabenerfüllung benötigt werden, zu verbuchen. Sämtliche Sachanlagen sind zu bilanzieren.	Verkehrswert

Verwaltungsvermögen

Das Verwaltungsvermögen besteht aus den Vermögenswerten, die unmittelbar der Erfüllung öffentlicher Aufgaben dienen.

Zugänge zum Verwaltungsvermögen können nur durch Aktivierung aus der Investitionsrechnung erfolgen. Abgänge erfolgen durch Abschreibung sowie durch Übertragung in das Finanzvermögen bei Veräußerung oder Entwidmung.

Kontengruppe		Definition und Bilanzierung	Bewertung
140	Sachanlagen VV	Sachgüter, die für die Erfüllung öffentlicher Aufgaben benötigt werden (z. B. Strassen, Hochbauten, Wasserbauten, Mobilien) Aktivierung der Investitionsausgaben, wenn sie die Aktivierungsgrenze übersteigen.	Anschaffungs-/Herstellkosten unter Abzug planmässiger Abschreibungen

Fremdkapital

Das Fremdkapital besteht aus Verbindlichkeiten zugunsten Dritter, die innerhalb eines Zeitraums zurückbezahlt werden müssen.

Kontengruppe		Definition und Bilanzierung	Bewertung
200	Laufende Verbindlichkeiten	Verbindlichkeiten aus Lieferungen und Leistungen oder anderen betrieblichen Aktivitäten, die innerhalb eines Jahres fällig sind oder fällig werden können. Laufende Verbindlichkeiten werden bilanziert, wenn ihr Ursprung in einem Ereignis der Vergangenheit liegt und der Mittelabfluss zur Erfüllung sicher oder wahrscheinlich ist.	Sollverbuchung, Bruttomethode, Nominalwert
204	Passive Rechnungsabgrenzungen	Verbindlichkeiten aus dem Bezug von Lieferungen und Leistungen des Rechnungsjahres, die noch nicht in Rechnung gestellt oder eingefordert wurden, aber der Rechnungsperiode zuzuordnen sind. Vor dem Bilanzstichtag eingegangene Erträge oder Einnahmen, die der folgenden Rechnungsperiode gutzuschreiben sind.	Nominalwert
209	Verbindlichkeiten gegenüber Spezialfinanzierungen und Fonds im Fremdkapital	Kumulierte Ertragsüberschüsse der Spezialfinanzierungen und Fonds im Fremdkapital. Sämtliche Spezialfinanzierungen und Fonds sind zu bilanzieren.	Nominalwert

Eigenkapital

Das Eigenkapital ist der rechnerische Betrag, um den die Vermögenswerte die Verbindlichkeiten übersteigen.

Kontengruppe		Definition und Bilanzierung	Bewertung
291	Fonds im EK	Fonds im Eigenkapital (z. B. Energiefonds) Sämtliche Fonds sind zu bilanzieren.	Nominalwert
293	Vorfinanzierungen und zusätzliche Abschreibungen	Reserven zur teilweisen oder vollständigen Finanzierung des zukünftigen Abschreibungsaufwands künftiger oder bereits getätigter Investitionsvorhaben Sämtliche Vorfinanzierungen und zusätzliche Abschreibungen sind zu bilanzieren.	Nominalwert
295	Aufwertungsreserve Verwaltungsvermögen	Saldo der Bilanzveränderung durch Neubewertung des Verwaltungsvermögens beim Übergang auf RMSG.	Nominalwert
296	Neubewertungsreserve Finanzvermögen	Saldo der Bilanzveränderung durch Neubewertung des Finanzvermögens beim Übergang auf RMSG.	Nominalwert
299	Bilanzüberschuss / -fehlbetrag	Saldo aus den kumulierten Überschüssen und Defiziten der Erfolgsrechnung. Wird ein Fehlbetrag (negatives Vorzeichen) ausgewiesen, verbleibt der Posten auf der Passivseite.	Nominalwert

1.4. Abschreibungsmethode und Abschreibungssätze

Finanzvermögen

Wertberichtigungen des Finanzvermögens werden vorgenommen, wenn eine Wertveränderung gegenüber dem Buchwert eintritt.

Verwaltungsvermögen

Das Verwaltungsvermögen wird gemäss Ratsbeschluss vom 25. September 2018 linear über folgende Nutzungsdauern abgeschrieben:

Anlagekategorie	Nutzungsdauer
Böden	-
Strassen, Verkehrswege	30 Jahre
Brücken, Kunstbauten (konventionelle Bauweise)	70 Jahre
Brücken, Kunstbauten (Leichtbauweise)	15 Jahre
Wasserbau	50 Jahre
Übrige Tiefbauten (z.B. Friedhöfe, Plätze)	40 Jahre
Kanal- und Leitungsnetze	50 Jahre
Abwasseranlagen, Abfallanlagen (Tiefbauten)	50 Jahre
Gebäude, Hochbauten (konventionelle Bauweise)	30 Jahre
Gebäude, Hochbauten (Leichtbauweise)	25 Jahre
Abwasseranlagen, Abfallanlagen (Hochbauten)	30 Jahre
Waldungen, Alpen	-
Möbilien	4 Jahre
Maschinen	7 Jahre
Fahrzeuge	7 Jahre
Spezialfahrzeuge	15 Jahre
Hardware	4 Jahre
Anlagen im Bau	-
Übrige Sachanlagen	nach erwarteter Nutzungsdauer
Software	4 Jahre
Lizenzen, Nutzungsrechte, Markenrechte	5 Jahre
Planungskosten	10 Jahre
Übrige Immaterielle Anlagen	5 Jahre
Darlehen	-
Beteiligungen, Grundkapitalien	-
Investitionsbeiträge	gemäss Anlagekategorie des finanzierten Objekts
Passivierte Anschlussbeiträge	15 Jahre

Aktivierungsgrenze

Die Aktivierungsgrenze beträgt gemäss Ratsbeschluss vom 25. September 2018 Fr. 25'000.00, wobei Darlehen und Beteiligungen unabhängig von ihrer Höhe aktiviert werden.

2. Eigenkapitalnachweis

Der Eigenkapitalnachweis zeigt die Ursachen der Veränderung des Eigenkapitals auf.

Konto	Bezeichnung	Bestand 1.1.	Zunahme	Abnahme	Bestand 31.12.
291	Fonds im EK	1'315'810.85			1'315'810.85
291000	Alters- und Gesundheitsfonds	855'583.60			855'583.60
291010	Ausbildungsfonds	460'227.25			460'227.25
293	Vorfinanzierungen	1'004'000.00			1'004'000.00
293010	Rücklage Schutzprojekt Goldach	100'000.00			100'000.00
293030	Rücklage Thannackerstrasse	904'000.00			904'000.00
294	Ausgleichsreserve	2'435'211.04	937'456.67		3'372'667.71
295	Aufwertungsreserve VV	1'400'300.00			1'400'300.00
299	Kumulierte Ergebnisse der Vorjahre	35'245'515.98			35'245'515.98
29	Total Eigenkapital	41'400'837.87	937'456.67		42'338'294.54

3. Beteiligungsspiegel

Im Beteiligungsspiegel werden wesentliche Beteiligungen aufgeführt. Wesentlich ist eine Beteiligung dann, wenn:

- eine grössere kapitalmässige Beteiligung vorliegt;
- höhere Betriebsbeiträge geleistet werden oder
- die Ortsgemeinde einen massgeblichen Einfluss auf die Steuerung hat.

Die Ortsgemeinde Goldach hält per 31. Dezember 2021 keine wesentliche Beteiligung.

4. Gewährleistungsspiegel

Im Gewährleistungsspiegel werden aufgeführt:

- die Eventualverbindlichkeiten, insbesondere diejenigen, bei denen die Ortsgemeinde zugunsten Dritter eine Verpflichtung eingeht, wie Bürgschaften, Garantieverpflichtungen oder Defizitgarantien;
- weitere Tatbestände mit Eventualcharakter, wenn sie noch nicht als Rückstellungen verbucht wurden.

Die Ortsgemeinde Goldach verfügt per 31. Dezember 2021 über keine Eventualverpflichtungen.

5. Anlagespiegel

5.1. Finanz- und Sachanlagen

Konto		Anschaffungskosten		
		Stand per 1.1.	Zugänge (+) Abgänge (-) Umgl. (+/-)	Stand per 31.12
107	Langfristige Finanzanlagen	2'344'636.55	51'239.18	2'395'875.73
1070	Aktien und Anteilscheine	981'416.02	62'946.52	1'044'362.54
1071	Verzinsliche Anlagen	1'363'220.53	-11'707.34	1'351'513.19
108	Sachanlagen FV	37'744'049.50	204'653.65	37'948'703.15
1084	Gebäude und Grundstücke FV	36'866'500.00	4'500.00	36'871'000.00
1087	Anlagen im Bau FV	877'549.50	200'153.65	1'077'703.15
	Total	40'088'686.05	255'892.83	40'344'578.88

5.2. Verwaltungsvermögen

Konto		Anschaffungskosten		
		Stand per 1.1.	Zugänge (+) Abgänge (-) Umgl. (+/-)	Stand per 31.12
140	Sachanlagen VV	1'576'300.00	-4'500.00	1'571'800.00
1400	Grundstücke	1'459'300.00	-4'500.00	1'454'800.00
1405	Waldungen, Alpen	117'000.00		117'000.00
14	Total	1'576'300.00	-4'500.00	1'571'800.00

6. Zusätzliche Angaben

6.1. Risikosituation und Risikomanagement

Der Verwaltungsrat sorgt gestützt auf Art. 123 Gemeindegesetz für ein der Grösse des Finanzhaushalts angepasstes internes Kontrollsystem. Bei der Festlegung der Massnahmen berücksichtigt der Verwaltungsrat die Verhältnisse in der Gemeinde, die Risikolage und das Kosten-Nutzen-Verhältnis.

Die Ortsgemeinde Goldach verfügt über ein der Risikolage angepasstes IKS. Das IKS wird alljährlich vom Rat auf seine Wirksamkeit hin überprüft.

Kumulierte Wertberichtigungen					Buchwert
Stand per 1.1. (+/-)	Wertberichtigungen (-)	Wertaufholungen (+)	Abgänge (+/-) Umglied. (+/-)	Stand per 31.12.	Stand per 31.12
0.00		237'012.36		237'012.36	2'632'888.09
0.00		237'012.36		237'012.36	1'281'374.90
0.00				0.00	1'351'513.19
0.00		96'500.00		96'500.00	38'045'203.15
0.00		96'500.00		96'500.00	36'967'500.00
0.00				0.00	1'077'703.15
0.00		333'512.36		333'512.36	40'678'091.24

Kumulierte Abschreibungen				Buchwert	
Stand per 1.1. (-)	Planmässige Abschreibungen (-)	Ausserplanm. Abschreib. / Wertbericht. (-)	Abgänge (+) Umglied. (+/-)	Stand per 31.12.	Stand per 31.12
0.00		-48'800.00		-48'800.00	1'523'000.00
0.00		-48'800.00		-48'800.00	1'406'000.00
0.00				0.00	117'000.00
0.00		-48'800.00		-48'800.00	1'523'000.00

6.2. Besoldung der Behördenmitglieder

(Zahlen pro 2021)

Behörde	Name	Vorname	Funktion	Brutto-Entschädigung	Spesenvergütungen	Entschädigungen als Abgeordneter (> CHF 500)	Total jährliche Entschädigungen
VR	Heinzmann	Rolf	Präsident des Verwaltungsrats, Ressort Präsidium/Marketing, Einbürgerungsrat	31'887.50	474.30	-	32'361.80
VR	Müntener	Margot	Vizepräsidentin des Verwaltungsrats, Ressort Soziales	7'475.00	301.60	-	7'776.60
VR	Germann	Sepp	Verwaltungsrat, Ressort Liegenschaften/Wald	19'762.50	50.00	-	19'812.50
VR	Schmid	Andreas	Verwaltungsrat, Ressort Finanzen/Informatik, Einbürgerungsrat	11'162.50	-	-	11'162.50
VR	Hutter	Christian	Verwaltungsrat, Ressort Kultur/Sport, Mitglied Betriebskommission Mühlegut	6'700.00	-	-	6'700.00
GPK	Passeri	Sandro	Präsident der Geschäftsprüfungskommission	2'200.00	-	-	2'200.00
GPK	Monsch	Carole	Mitglied Geschäftsprüfungskommission	2'675.00	-	-	2'675.00
GPK	Baumgartner	Remo	Mitglied Geschäftsprüfungskommission	1'825.00	-	-	1'825.00
Total VR				76'987.50	825.90	-	77'813.40
Total GPK				6'700.00	-	-	6'700.00

6.3. Liegenschaftsverzeichnis per 31.12.2021

Objekt/Lage	Grundstück Nr.	Gebäude Nr.	Fläche m ²	Verkehrswert CHF	Schätzung Jahr
Finanzvermögen					
Gemeinde Goldach					
Bauland Warteggweg/Schmiedgasse	7		13'290	5'400'000	2019
Baurechtsparzelle Mühlegutstrasse (Haus Mühlegut)	25		4'747	1'595'000	2015
EFH mit Hobbyraum, Warteggweg 26	26	637/639	1'141	781'000	2020
Wiese, Warteggweg	27		9'372	3'975'000	2018
Schuppisweiher (Industrieland)	55		6'268	870'000	2020
Einstellhalle Felbenstrasse	58	2566	1'995	1'050'000	2019
Wege	58		1'088	-	2019
Baurechtsparzelle 5010 (Ebnetter Kurt) bis 10.09.2078	58		2'533	399'000	2019
Baurechtsparzelle 5011 (Tivoli AG) bis 11.05.2087	58		2'529	483'000	2019
Baurechtsparzelle 5012 (Uniwash AG) bis 02.07.2087	58		1'905	372'000	2019
Baurechtsparzelle 5013 (Covra Metall AG) bis 07.09.2087	58		2'450	658'000	2019
Baurechtsparzelle 5014 (Metzler Haustechnik AG) bis 07.09.2087	58		1'996	467'000	2019
Baurechtsparzelle 5015 (Ruedi Zürcher AG) bis 05.11.2087	58		2'667	532'000	2019
Baurechtsparzelle 5016 (Carex AG) bis 05.11.2087	58		1'932	391'000	2019
Baurechtsparzelle 5017 (SSC Swiss Shielding Corp. AG) bis 26.08.2088	58		3'885	970'000	2019
Baurechtsparzelle 5018 (Engler HP und Klara) bis 26.08.2088	58		3'391	676'000	2019
Baurechtsparzelle 5019 (Carex AG) bis 08.08.2088	58		2'068	437'000	2019
Baurechtsparzelle 5021 (Grob Urs + Co.) bis 19.09.2088	58		3'077	730'000	2019
Baurechtsparzelle 5030 (NPM AG) bis 03.11.2078	58		3'763	895'000	2019
Baurechtsparzelle 5034 (SSC Swiss Shielding Corp. AG) bis 26.08.2088	58		6'136	1'311'000	2019
Baurechtsparzelle Obere Bleiche 5006 (Stürm) bis 03.06.2083	131		4'063	500'000	2013
Bauland im Äueli, WG4	356		367	171'000	2018
Wiese, Warteggweg	357		2'665	1'240'000	2018
Liegenschaft Kelle	532	525/526/834	12'009	206'000	2020
Baurechtsparzelle Kelle (Armbrustschützen)	532		1'680	58'000	2020
Baurechtsparzelle 5029 (Regio Recycling) bis 14.03.2047 (Option -2057)	884		2'409	602'000	2019
Baurechtsparzelle 5032 (Walo Bertschinger AG) bis 31.12.2067	884		2'798	717'000	2019
Ohne Baurechtsvertrag (Strasse)	884		280	50'000	2019
Baurechtsparzelle Breitenweg (Kindergarten)	1441		1'324	153'000	2017
MFH und Remise Bruggmühlestrasse 7	1596	634/635	909	597'000	2017
MFH und Tiefgarage Warteggweg 24/24a	1597	2117/2136	3'228	3'350'000	2016
Bauland im Äueli, Kernzone/WG4	2395		273	127'000	2018
Bauland im Äueli, WG4	2396		2'892	1'240'000	2018
Baurechtsparzelle 5035 (Walo Bertschinger AG) bis 31.12.2067	2414		11'543	2'588'000	2019
Mühlegutstrasse	2418		1'853	556'000	
Gemeinde Goldach					
827/1000 Miteigentum an Stammgrundstück					
Nr. 5005 (1/2 ME Gemeinde Goldach,					
1/2 ME Ortsgemeinde Goldach)	StWE 7769			2'820'500	2015
Total Finanzvermögen				36'967'500	

Objekt/Lage	Grundstück Nr.	Gebäude Nr.	Fläche m ²	Buchwert CHF	Schätzung Jahr
Verwaltungsvermögen					
Gemeinde Goldach					
Wiese, Staudenäcker, Grünraum (inkl. 4'267 m ² Wald)	1		15'250	31'000	2019
Wiese im Äueli, Grünzone	8		450	-	2019
Wiese im Äueli, Grünzone (inkl. 2'514 m ² Wald)	9		14'969	49'000	2019
Wiese, Staudenäcker	15		2'120	5'000	2019
Grünzone, z.T. Naturschutz Schuppis (inkl. 1'137 m ² Wald)	54		20'125	52'000	2019
Naturschutz Schuppis	55		7'888	4'000	2020
Breitenwiese	290		6'607	29'000	2015
Wald, Rantel	566		198'359	51'300	1992
Scheune mit Anbau, Wiese, Wald, Schlossberg (inkl. 24'800 m ² Wald)	571	743	121'954	382'000	2019
Wald, Schlossberg	572		1'835	500	1992
Wald, Untereggerstrasse	573		2'460	600	1992
Wald, Abflecken	802		5'222	1'300	1992
Breitenwiese	937		6'067	30'000	2015
Wald, Rantel	1461		9'049	2'400	1992
Wald, Abflecken	1601		32'866	8'600	1992
Siedlung Withen	1616/1617/1618	2044/2045/2588	75'364	690'000	2019
Wiese im Äueli, Grünzone / Wald (inkl. 121 m ² Wald)	2394		1'625	6'000	2019
Wiese im Äueli, Grünzone	2417		2'722	10'000	2021
Gemeinde Rorschacherberg					
Wiese, Wald, Sulzberg (inkl. 955 m ² Wald)	73/1201		40'456	98'000	2019
Wald, Eschlen	75/76/483/674		111'643	28'800	1992/93/98
Wiese, Wald, Loch (inkl. 26'292 m ² Wald)	77/1207		41'544	20'000	2019
Gemeinde Eggersriet					
Wald, Scheune, Wittobel	292/293/310/32 6/933	347	86'739	23'500	2012
Anteil Wiese, Wittobel			4'096		2012
Total Verwaltungsvermögen				1'523'000	

6.4. Wertschriftenverzeichnis per 31.12.2021

Aktien Inland

Anzahl	Kurs 31.12.2021		Bezeichnung	Buchwert (in CHF) 31.12.2021
50	CHF	435.00	N Aktien St. Galler Kantonalbank	21'750.00
1'100	CHF	80.28	N Aktien Novartis AG	88'308.00
900	CHF	127.44	N Aktien Nestlé SA	114'696.00
340	CHF	379.10	GS Roche Holding AG	128'894.00
10	CHF	3'047.00	N Aktien SGS SA	30'470.00
1	CHF	122'200.00	N Aktien Lindt Et Sprüngli AG	122'200.00
35	CHF	4'792.00	N Aktien Givaudan AG	167'720.00
900	CHF	126.20	N Aktien SFS Group AG	113'580.00
				787'618.00

Aktien Ausland

Anzahl	Kurs 31.12.2021		Dev.-kurs	Bezeichnung	Buchwert (in CHF) 31.12.2021
120	EUR	572.97	1.037	Anteile Vontobel Fund SICAV - Clean Technology	71'300.39
470	USD	332.23	0.9116	Anteile Pictet-Robotics-P USD	142'344.61
200	CHF	577.33		Anteile Robeco Sustainable Water Equ.	115'466.00
450	USD	401.36	0.9116	Anteile Invesco Markets III PLC-Invesco EQQQ NASDAQ-100 UCITS ETF	164'645.90
					493'756.90
Total Aktien In- und Ausland					1'281'374.90

Genehmigung des Verwaltungsrates

Die Jahresrechnung 2021 und das Budget für das Jahr 2022 wurden am 19. Januar 2022 genehmigt.

Der Präsident: Rolf Heinzmann

Die Ratsschreiberin: Nadine Karg-Breu

Bericht und Antrag der Geschäftsprüfungskommission zur Jahresrechnung 2021 an die Bürgerversammlung der Ortsgemeinde Goldach

Als Geschäftsprüfungskommission haben wir die Jahresrechnung der Ortsgemeinde Goldach, bestehend aus Berichtserstattung, Bilanz, Erfolgsrechnung, Investitionsrechnung, Geldflussrechnung und Anhang sowie die Amtsführung für das am 31. Dezember 2021 abgeschlossene Rechnungsjahr und das Budget 2022 geprüft.

Verantwortung des Verwaltungsrates

Der Verwaltungsrat ist für die Aufstellung der Jahresrechnung und des Budgets und die Amtsführung in Übereinstimmung mit den kantonalen und kommunalen gesetzlichen Vorschriften verantwortlich. Diese Verantwortung beinhaltet die Ausgestaltung, Implementierung und Aufrechterhaltung eines internen Kontrollsystems mit Bezug auf die Aufstellung der Jahresrechnung, die frei von wesentlichen falschen Angaben als Folge von Verstössen oder Irrtümern ist. Darüber hinaus ist der Verwaltungsrat für die Anwendung sachgemässer Rechnungslegungsmethoden sowie die Vornahme angemessener Schätzungen verantwortlich.

Verantwortung der Geschäftsprüfungskommission

Unsere Verantwortung ist es, aufgrund unserer Prüfung ein Prüfungsurteil über die Jahresrechnung und das Budget sowie die Amtsführung abzugeben. Wir haben unsere Prüfung in Übereinstimmung mit den gesetzlichen Vorschriften vorgenommen. Die Prüfung haben wir so zu planen und durchzuführen, dass wir hinreichende Sicherheit gewinnen, ob die Jahresrechnung frei von wesentlichen falschen Angaben ist. Eine Prüfung beinhaltet die Durchführung von Prüfungshandlungen zur Erlangung von Prüfungsnachweisen für die in der Jahresrechnung enthaltenen Wertansätzen und sonstigen Angaben. Die Auswahl der Prüfungshandlungen liegt im pflichtgemässen Ermessen des Prüfers. Dies schliesst eine Beurteilung der Risiken wesentlicher falscher Angaben in der Jahresrechnung als Folge von Verstössen oder Irrtümern ein. Bei der Beurteilung dieser Risiken berücksichtigt der Prüfer das interne Kontrollsystem, soweit es für die Aufstellung der Jahresrechnung von Bedeutung ist, um die den Umständen entsprechenden Prüfungshandlungen festzulegen, nicht aber um ein Prüfungsurteil über die Wirksamkeit des internen Kontrollsystems abzugeben. Die Prüfung umfasst zudem die Beurteilung der Angemessenheit der angewandten Rechnungslegungsmethoden, der Plausibilität der vorgenommenen Schätzungen sowie eine Würdigung der Gesamtdarstellung der Jahresrechnung. Wir sind der Auffassung, dass die von uns erlangten Prüfungsnachweise eine ausreichende und angemessene Grundlage für unser Prüfungsurteil bilden.

Prüfungsurteil

Nach unserer Beurteilung entsprechen die Jahresrechnung und die Amtsführung für das am 31. Dezember 2021 abgeschlossene Rechnungsjahr sowie das Budget 2022 den kantonalen und kommunalen gesetzlichen Vorschriften.

Berichterstattung aufgrund weiterer gesetzlicher Vorschriften

Wir bestätigen, dass wir die Anforderungen an die Befähigung gemäss Art. 56 GG erfüllen und keine mit unserer Unabhängigkeit nicht zu vereinbarenden Sachverhalte vorliegen.

Aufgrund unserer Prüfungstätigkeit stellen wir folgende Anträge:

- 1. Die Jahresrechnung 2021 der Ortsgemeinde Goldach sei zu genehmigen.**
- 2. Die Anträge des Verwaltungsrates über das Budget für das Rechnungsjahr 2022 seien zu genehmigen.**

Goldach, 7. Februar 2022

Die Geschäftsprüfungskommission

Sandro Passeri, Präsident
Carole Monsch, Schreiberin
Remo Baumgartner, Mitglied

Ergänzender Hinweis der Geschäftsprüfungskommission:

Die GPK dankt dem Präsidenten und den Mitgliedern des Verwaltungsrates sowie der Ratsschreiberin Nadine Karg-Breu für die grosse Arbeit zum Wohle und im Sinne der Ortsgemeinde Goldach.

